

அருங்காட்சியகங்களில் பேரறிவுத் தவிர்ப்பு  
மற்றும் மேலாண்மைத் திட்டக் கையேடு  
[அரசு அருங்காட்சியகம், சென்னை-600008]

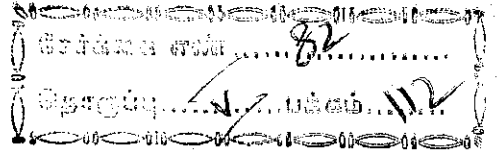


முனைவர் ரா. கண்ணன், இ.ஆ.ப.,  
அருங்காட்சியகங்களின் ஆணையர்,  
அரசு அருங்காட்சியகம், சென்னை-600 008.  
மார்ச்சு 2001

930

CCS

அருங்காட்சியகங்களில் பேரழிவு தவிர்ப்பு  
மற்றும் மேலாண்மைத்திட்டக் கையேடு  
(அரசு அருங்காட்சியகம், சென்னை-8)



தயாரிப்பு

முனைவர் ரா. கண்ணன், இ.ஆ.ப.,  
அருங்காட்சியகங்களின் ஆணையர்,  
அரசு அருங்காட்சியகம், சென்னை-600008.  
மார்ச்சு 2001.

Rs. 50/-

முனைவர் ரா. கண்ணன், இ.ஆ.ப., அரசு அருங்காட்சியகம்,  
 அருங்காட்சியகங்களின் ஆணையர், சென்னை - 600008

### நுன்முகம்

பேரழிவு மேலாண்மை என்பது ஒரு அருங்காட்சியகத்திற்கு மிகவும் முக்கியமானதாகும். இந்த மேலாண்மை அருங்காட்சியகப் பணியாளர்களுக்கு பல்வேறு பேரழிவுகள், அவற்றைத் தடுக்கும் முறைகள், பேரழிவு மேலாண்மைப் பயிற்சி, பேரழிவிற்குப் பின் செயல்படுத்தப்பட வேண்டிய முறைகள் போன்றவற்றை அறிவுறுத்துகிறது.

நான் 1985-86ஆம் ஆண்டில் தமிழ்நாடு அரசின் இணை நிவாரணப் பணி ஆணையராக இருந்த பொழுது பேரழிவு மேலாண்மை தொடக்கக் கட்டத்தில் இருந்தது. 1985-86ல் உலக சுகாதார நிறுவனத்தால் ஐதராபாத் இந்திய நிர்வாக அலுவலர் கல்லூரியில் நடைபெற்ற கருத்தரங்கிலும் பணிப்பட்டறையிலும் பங்கு பெற வாய்ப்பு பெற்றேன். அக்காலக்கட்டத்தில் பேரழிவு மேலாண்மை வெள்ளம் மற்றும் பஞ்சகால நிவாரண மேலாண்மைகளை உள்ளடக்கியிருந்தது. சுவதியியல் மற்றும் தொழிற்சாலை பேரழிவு மேலாண்மைகள் புதியவைகளாக இருந்தன. போபாலில் நடைபெற்ற விஷ வாயு விபத்துச் சம்பவம் அப்பொழுதுதான் நடைபெற்றிருந்தது. அவற்றை மேற்கொள்வதற்கான அனுபவமும் புதிது. நான் வெள்ளம் மற்றும் பஞ்சநிவாரண மேலாண்மைக் கையேட்டை தயாரித்திருந்தேன். அந்தக் கையேடு அன்றிருந்த தொழில் நுட்பத்தின் அடிப்படையில் தயாரிக்கப்பட்டதாகும். அப்பொழுது தான் கண்ணி அறிமுகப்பட்டிருந்தது. பெருமளவிற்கு மாவட்ட ஆட்சித்தலைவர்கள் மைய மின்கல முறையில் செயல்படுத்திய தொலைபேசிக் கருவிகளையே வைத்திருந்தனர். இம்முறையில், தொலைபேசிக் கருவியின் பேசுமுனையை கையில் தூக்கிய பின்பு தொலைபேசிக் கருவியை இயக்குபவர் பேச வேண்டிய எண்ணுடன் இணைப்புக் கொடுப்பார். இன்று, எந்த இடத்திலிருந்தும் பேசக்கூடிய செல்லலார் தொலைபேசிக் கருவியும் நடமாடும் தொலைபேசிக் கருவிகளுடன் இணைக்கக்கூடியதுமான

எடுத்துச் செல்லக்கூடிய சக்தி வாய்ந்த கணினிகளும் கண்டுபிடிக்கப்பட்டதினால் தொழில்நட்பத்தில் மிகப் பெரிய முன்னேற்றமேற்பட்டுள்ளது. இந்த முன்னேற்றம் குறித்த கருத்து அந்நாட்களில் ஒரு அறிவியல் கருத்து போன்று இருந்தது. இருந்தாலும் என்னுடைய கடந்த கால அனுபவம் என்னை பேரழிவு மேலாண்மை கட்டுப்பாடு தொடர்பான கருத்துகளை வெளிக்கொணர் அறிவுறுத்தியது.

சமீபகாலத்தில் சென்னையிலுள்ள பாரம்பரியம் மிக்க பொது தபால் நிலையக் கட்டிடத்தில் ஏற்பட்ட தீ விபத்து பேரழிவு மேலாண்மைக்கு ஒரு துணுக்குலாகும். ஏனவே, தீத்தடுப்புப் பயிற்சி டிசம்பர் 2000த்தில் அருங்காட்சியக மற்றும் தொடர்புடையப் பணியாளர்களுக்காக தீயணைப்புத் துறை மற்றும் தீயணைப்புக் கருவிகளை அருங்காட்சியகத்திற்கு விநியோகம் செய்த நிறுவனத்தின் அலுவலர்களைக் கொண்டு மூன்று பகுதிகளாக வழங்கப்பட்டது. அதற்கேற்றாற் போல் 2000, டிசம்பர் 20ஆம் நாள் அருங்காட்சியகக் கலையரங்கில் நடைபெற்ற ஒரு பள்ளி விழாவின் போது முன்திரை தீப்பற்றியது. அருங்காட்சியகப் பணியாளர்கள் புதிதாகப் பொருத்தப்பட்டிருந்த கருவிகளைக் கொண்டு, தாங்கள் பெற்ற சமீப கால பயிற்சியின் அடிப்படையில் தீப்பற்றியச் சில வினாடிகளில் தீயைப் பரவவிடாதபடி துத்து மற்றும் மொரு பாரம்பரிய மிக்க கட்டிடத்தைப் பாதுகாத்தனர். தொடர்ந்து மாவட்ட அருங்காட்சியகங்களிலெல்லாம் தீயணைப்புக் கருவிகளைப் பொருத்திட நடவடிக்கைகள் மேற்கொள்ளப் பட்டுள்ளன.

அக்டோபர் 2000த்தின் இறுதியில் வேதியியல் பாதுகாப்பு மற்றும் ஆராய்ச்சி ஆய்வகக் காப்பாட்சியர் முனைவர் வே. ஜெயராஜ், ஆஸ்திரேலியாவிலுள்ள மெல்போர்னில் நடைபெற்ற அகில உலக வேதியியல் பாதுகாப்புக் கருத்தரங்கிலும் அருங்காட்சியகச் சூழ்நிலை என்ற பண்பட்டறையிலும் கலந்து கொண்டு விட்டு அப்பொழுதுதான் திரும்பியிருந்தார். அவர் பேரழிவு மேலாண்மைக் கருத்துகளால் ஈர்க்கப்பட்டு அப்பணிப்பட்டறையில் போதிய அறிவைப் பெற்றிருந்தார். 2000 டிசம்பர் திங்களுக்குப் பின் அருங்காட்சியகத்திற்கென ஒரு

பேரழிவு மேலாண்மைத் திட்டத்தைத் தயாரிக்க விழைந்தேன். இத்துறையில் தேவைப்பட்ட தொழில்நுட்பத் திறனைக் கருத்தில் கொண்டு இப்பணி முனைவர் வே.ஜெயராஜ் அவர்களிடம் ஒப்படைக்கப்பட்டது. இக்கையேட்டினைத் தமிழாக்கம் செய்ய இவ்வருங்காட்சியகப் புலியியல் பிரிவுக் காப்பாட்சியர் திரு தே. ஜவகர் பிரசாத்ராஜ் உதவியாக இருந்தார். இக்கையேட்டில் ஒவ்வொரு காட்சிக்கூடங்களிலும் அமைந்துள்ள மின்சாதனங்கள் மற்றும் மின் சுற்றுக் கட்டுப்பாட்டுப் பெட்டிகளின் இருப்பிடங்கள், தீயணைப்புக் கருவிகளின் இருப்பிடங்கள் ஆகியவை குறிக்கப்பட்ட வரைபடங்கள், வரைபட வரைவாளர் திரு பி. என். சுரேஷ்குமார் அவர்களால் தயாரிக்கப்பட்டது.

இத்தொகுதி அருங்காட்சியகத்தில் எதிர்பார்க்கக்கூடிய பேரழிவுகள், பேரழிவிற்கு முன்னும் பின்னும் எடுக்கப்பட வேண்டிய நடவடிக்கைகள் போன்றவற்றை உள்ளடக்கியது. சென்னை அருங்காட்சியகத்தில் பேரழிவு மேலாண்மைத் திட்டம், மாவட்ட அருங்காட்சியகங்களில் பேரழிவு மேலாண்மைத் திட்டம் போன்றவை பேரழிவு மற்றும் பணியாளர்களின் தன்மைக்கேற்ப தரம் வரையறுக்கப்பட்ட செயல்பாட்டுத் திட்டங்களாக இணைப்புகளில் உள்ளன. இத்திட்டம் ஒவ்வொரு இந்திய அருங்காட்சியகமும் பின்பற்ற வேண்டிய முன்மாதிரித் திட்டம் என நம்புகிறேன். எனக்குத் தெரிந்த வரையில் வேறு ஏந்த இந்திய அருங்காட்சியகமும் பேரழிவு கையேடு தயாரிக்கவில்லை எனக் கருதுகிறேன்.

அருங்காட்சியகங்களில் பணியாற்றுவோருக்கும் சுகலை மற்றும் பண்பாட்டுச் செல்வங்களைக் காப்பதில் ஆர்வமுடைய அனைவருக்கும் இக்கையேடு மிகவும் பயனுடையதாக அமையும்.

*ரா. கண்ணன்*

(ரா. கண்ணன்)

சென்னை - 600008

16-03-2001



## அருங்காட்சியகங்களில் பேரிழப்பு தவிர்ப்பு மற்றும் மேலாண்மைத்திட்டக் கையேடு

பேரழிவு என்பது பெரு வெள்ளம், செல்லரிப்பு, பூகம்பம், பொருட்கள் திருடு போதல், தீ விபத்து போன்றவைகளால் நிகழ்கின்றது. இவ்வகை அழிவு சிறியதாகவோ அல்லது பெரிதாகவோ இருக்கலாம்.

இவ்வழிவைத் தடுப்பதற்கான அடிப்படை தேவைகள்:

1. நிகழாது தடுத்தல்
2. தயார்ப்படுத்துதல்
3. அழிவிற்குப்பின் செயலாக்கம்
4. மீள்பெறுதல்

பேரழிவைத் தடுப்பதற்கான முன்னேற்பாடு திட்டம் என்றால் ஒரு அருங்காட்சியகம் தனது அரிய சேகரிப்புகளை எதிர்பாரா அழிவிலிருந்து பாதுகாக்கத் தேவையான செயல்பாட்டுத் திட்டங்களை வகுத்து, எதிர்பாரா அழிவு ஏற்படும்போது குறுக்கிட்டு, பணியாளர் மற்றும் அரும்பொருட்களுக்கு ஏற்படும் அதிர்ச்சியைக் குறைக்க முற்படுவது என்று பொருள்.

படி 1: எல்லா வகையான இடையூறு மற்றும் அச்சுறுத்தலை மதிப்பீட்டில் (எது தவறு?)

படி 2: இடையூறினைக் குறைத்தல் அல்லது அழித்தல் (எவ்வாறு தடுக்கலாம்?)

படி 3: சேகரிப்பைப் பற்றி முன்னுரிமைப்பட்டி தயாரித்தல் (எப்பொருளை கைப்பற்ற வேண்டும்?)

படி 4: எதிர்பாரா அழிவைத் தவிர்க்கும் குழுவை நிறுவுதல் (யாரை அழைக்கலாம்?)



படி 5: துணைபுரிவோரை இனங்கண்டு ஒரு அமைப்பை நிறுவுதல் (யார் நமக்கு உதவி செய்வார்?)

படி 6: எதிர்பாரா அழிவிலிருந்து மீட்கும் திட்டத்தை தயாரித்தல் (என்ன செய்யலாம்?)

படி 7: எதிர்பாரா அழிவிலிருந்து மீள்பெறும் திட்டத்தைத் தயாரித்தல் (எப்படிச் சமாளிக்கலாம்?)

படி 8: அனைத்துப் பணியாளர்களுக்கும் பயிற்சி (என்ன செய்ய வேண்டுமென அனைவருக்கும் தெரியுமா?)

படி 9: திட்டத்தை மறு ஆய்வு செய்தல் (எதை செய்தோம், எதைச் செய்யாமல் விட்டுள்ளோம்?)

எதிர்பாரா அழிவைத் தடுப்பதற்கு தரமான திட்டம்:

எதிர்பாரா அழிவுத் தடுப்புத் திட்டம் ஒரு எழுதப்பட்ட ஆவணம். இது அவசர காலத்தில் கடைபிடிக்க வேண்டிய முறைகளை உள்ளடக்கியது. அதன் விபரம் பின்வருமாறு:

- பணியாளர்களின் கடமை மற்றவர்களுக்கு சத்தமிட்டுத் தகவலைத் தெரிவித்தல்
- ஊழியர்களின் வீட்டு தொலைபேசி எண் உட்பட்ட அனைத்துப் பணியாளர்களின் தொலைபேசி எண்கள்,
- கட்டிடத்தின் வரைபடம், அபாயகரமான பொருட்களின் பண்டகசாலை, பல்வேறு வசதிகள் பற்றிய விவரம்
- பொருட்களின் சேதத்தைக் குறைக்க எடுக்கவேண்டிய முன்னுரிமை நடவடிக்கைகள்
- பொருட்கள் மற்றும் சாதனங்களின் பட்டியல், அவற்றின் இருப்பிடம்
- பொருட்கள் மற்றும் சாதனங்களை வழங்குவோரின் பட்டியல்
- கட்டிடத்திற்கு சிகைவு நேர்ந்தால் அதை பாதுகாத்தல்

- சிதைந்த பொருட்களுக்கு முதலுதவி
- என்னென்ன உதவியை யாரிடமிருந்து பெறலாம்?
- பாதுகாவலர், ஆவணக்காப்பகம் மற்றும் பிற அருங்காட்சியகங்கள்.
- பாதிக்கப்பட்ட பொருட்களுக்கு பாதுகாவலரின் ஆலோசனைப்படி முதலுதவி வழங்குதல்
- அனைத்து பொருட்களின் விவரங்கள் (எங்கு காட்சிப்படுத்தப்பட்டுள்ளன? காப்பறையில் உள்ளனவா?) – பொருட்கள் உள்ள கட்டிடத்திற்கு அருகிலும் தின்தொரு கட்டிடத்திலும் வைக்கவேண்டும்.

## கட்டிடம்

அருங்காட்சியகக் கட்டிடங்களின் இடையூறிகளைக் கண்டறிதல்

- தீ, வெள்ளம், புயல், நிலநடுக்கம் போன்ற இயற்கையின் சீற்றம்
- அபாயகரமான பொருட்கள் சிந்துவதாலும், இயந்திரங்கள் மற்றும் சீர்வழி சாதனங்கள் யழுதுபடுவதாலும் ஏற்படும் தொழில்நுட்ப எதிர்பாரா அழிவுகள்
- கட்டிடங்களைப் புதுப்பிக்கும்போது (அ) புதிய கட்டிடங்களைக் கட்டும்போது எவ்வித சிதைவும் ஏற்படாது கண்காணித்தல்
- கட்டிடத்தின் மேற்கூரை மற்றும் மழைநீர் போக்குக் குழாய்களுக்கு உரிய பராமரிப்புப் பணிகள் செய்தல்
- கட்டிடத்தினுள் ஒழுக்கல்கள் ஏற்படாது முறையாகப் பேணிக்காத்தல்
- திருட்டு, கொள்ளை, சிதைத்தல், களவு முதலியவற்றிலிருந்து பாதுகாத்தல்

செயல் திட்டம்:

கீழ்க்கண்ட குறிப்புகள்படி கட்டிடத்தின் தளவரைபடம் தயாரித்தல்

- எல்லா நுழைவாயில்கள், வெளியே வரும் வாயில்கள் மற்றும் அவசரகால வெளியேற்று வாயில்கள்
- தீ அணைப்பான்களின் வகைகளைத் தெரிவித்து அவற்றின் அமைவிடங்கள்
- அவசர நிலையில் தொடர்பு கொள்ள வேண்டியவர்களின் தொலைபேசி எண்கள்
- மின் இணைப்புக் குறிகள் மற்றும் பிரதான மின்பெட்டி உள்ள இடங்கள்.

திட்டத் தலைப்புகள்:

1. அறிமுகம்: - மேலாண்மையின் துணை, திட்டத்தின் துணையுடன் கோட்பாடு, திட்டத்தின்படி பணியாற்றும் குழு, திட்டம் என்ன செய்யும், எவ்வாறு செயல்படுத்தப்படும்.
2. அழிவிலிருந்து காத்தல்: - அருங்காட்சியகப் பொருட்களை அச்சுறுத்துவனவற்றை மதிப்பீட்டு பயங்கரைத்தைக் குறைத்தல்
3. அழிவிலிருந்து தப்ப தயார்படுத்துதல்
4. அழிவின் போது செயல்பாடு
5. அழிவிலிருந்து மீளப்பெறுதல்

தீ

அனைவரும் எதிர்பாரா அழிவிலிருந்து தப்புவதற்கான மூலக்கூறுகளை அறிந்து கொள்ளவேண்டும். இதன் பல்வேறு மூலக்கூறுகள் பின்வருமாறு:

1. பேரழிவிற்கு முன்பு
2. பேரழிவின்போது
3. பேரழிற்குப் பின்பு

பேரழிவிற்கு முன் தடுப்பு மற்றும் எதிர்நோக்கி செயல்பாடுகளை மேற்கொள்ள வேண்டும். இடையூறுகளை மதிப்பீடு செய்து, இடையூறுகளைக் குறைக்க ஆவன செய்ய வேண்டும். அநுங்காட்சியகத்தைப் பொறுத்தவரை அரிய சேகரிப்புகளுக்கு முக்கியத்துவம் அளித்து, பேரழிவு நிவாரணக் குழு மற்றும் துணைபுரிவோர் வட்டத்தைத் தயார் செய்து, ஆபத்தைத் தவிர்க்க பணியாளர்களுக்கு பயிற்சியளிக்க வேண்டும். எதிர்பாரா ஆபத்து வரும்போது ஆபத்து நிவாரணக்குழு தயார் நிலையில் இருந்து அதனை எதிர்கொள்ள வேண்டும்.

தீப் பாதுகாப்பு:

மிகக் குறுகிய காலத்தில் கரிமப்பொருட்களும் அகரிமப் பொருட்களையும் போன்ற உலோகப் பொருட்களும் கூட பாதிக்கப்படுகின்றன. எனவே, தீயிலிருந்து பாதுகாப்பதும் ஒரு முக்கியச் செயலாகும்.

தீ ஏற்படக் காரணங்கள்:

- அநுங்காட்சியகத்தில் பல வகைகளில் தீ விபத்து ஏற்படும். அவைகளில் சில,
- மின்சாரம் மற்றும் இயந்திரம் சார்ந்த காரணங்கள்
  - வேதியியக் காரணங்கள்
  - மனிதக் குறைபாடுகள்.

மின்சாரம் மற்றும் இயந்திரம் சார்புக் காரணங்கள்:

மின் அமைப்புகள், மின் இணைப்புகள், பழுதடைந்த காற்று குளிர்சாதனங்கள், குளிர்சாதனம், காற்று வெளியேற்றுச் சாதனம் முதலியன அருங்காட்சியகங்களில் தீ விபத்து ஏற்பட முக்கிய காரணமாகின்றன. இவ்வித ஆபத்துக்களைத் தவிர்க்க மின் இணைப்புகளில் தரமான பொருட்களைப் பயன்படுத்த வேண்டும். உரிய காலத்தில் அவை புதுப்பிக்கப்பட வேண்டும். அதிக மின் அழுத்தம் கொடுக்கக் கூடாது. மின் வல்லுநர்களின் ஆலோசனையின்றி அதிக மின்னழுத்தம் கொடுக்கக் கூடாது.

வேதியியக் காரணங்கள்:

அருங்காட்சியகங்களில் வேதியியப் பாதுகாப்பு ஆய்வகம் மற்றும் உயிரியல் பிரிவுகளில், பொருட்களைப் பாதுகாப்பதற்காக வேதியியப் பொருட்கள் பயன்படுத்தப்படுகின்றன. சில நேரங்களில் காட்சிக்கூடத்தில் வர்ணம் தீட்டும்போது வேதியியப் பொருட்களும் தீ பற்றக்கூடிய பொருட்களும் பயன்படுத்தப் படுகின்றன. காட்சிக்கூடங்களில் இதுபோன்ற பொருட்களைப் பயன்படுத்தும்போது கவனமாக இருந்து, தீ விபத்தைத் தடுக்கலாம். சிலவேளைகளில், சிற்றுண்டிச் சாலையில் உள்ள சமையல் வாயுவினால் ஏற்படும் தீ விபத்து அருங்காட்சியகப் பொருட்களின் அழிவில் முடியும்.

மனித காரணங்கள்:

தீ விபத்து ஏற்பட பல்வேறு வகையான காரணங்கள் மனிதனால் உருவாகின்றன.

அ. புகைபிடித்தல்:

புகையினால் அருங்காட்சியகங்களில் தீ விபத்து ஏற்பட வாய்ப்புள்ளது. எனவே காட்சிக்கூடங்கள், சேமிப்புக் கிடங்கு

மற்றும் அலுவலகங்களில் புகைபிடித்தல் கண்டிப்பாக தடை செய்யப்பட வேண்டும்.

ஆ. மூடப்படாத தீ/விளக்கு:

மூடப்படாத விளக்கு/திறந்த தீ காட்சிக்கூடங்கள் மற்றும் சேமிப்புக் கிடங்குகளில் பயன்படுத்தக்கூடாது. மின்சாரம் இல்லாத சமயங்களில் வர்த்தி அல்லது மண்ணெண்ணெய் விளக்குகள் பயன்படுத்தக்கூடாது. அவசர விளக்குகள் அல்லது கைவிளக்கு பயன்படுத்தலாம். மூடி, சீல் வைக்கும்போது தீ பயன்படுத்தினால் மிகக்கவனமாகக் கையாள வேண்டும். எக்காரணம் கொண்டும் காட்சிக் கூடங்களில் எதையும் எரிக்கக்கூடாது.

இ. கருவிகள்:

பழுதடைந்த சாதனங்கள், குடாக்கிகள் ஆகியவற்றால் அருங்காட்சியகத்தில் அதிக அளவில் தீ விபத்து ஏற்பட வாய்ப்புள்ளது. இவ்வகைச் சாதனங்களை உடனடியாகப் பழுதுபார்க்கவும் முறையாகப் பராமரிக்கவும் வேண்டும்.

ஈ. எளிதில் தீப்பிடிக்காத பொருட்களை உபயோகித்தல்:

மின் தடையின் போது, மின் உற்பத்திக் கருவி சில அருங்காட்சியகங்களில் பயன்படுத்தப்படுகிறது. அந்த மின் உற்பத்தி கருவியுள்ள அறையானது காட்சிக்கூடத்திலிருந்து சிறிது தொலைவில் அமைதல் வேண்டும். மின் உற்பத்திக் கருவிக்கு பயன்படும் எரிபொருட்கள் மிகக் கவனமாகக் கையாளப்படவேண்டும். விலங்கியல் காட்சிக்கூடங்களில் பொருட்கள் பொதுவாக எரிசாராயத்தாலான பாட்டில்களில் பாதுகாக்கப் பட்டிருப்பதால் கவனம் தேவை.

போர்கள் மற்றும் கலவரம்:

கடந்த காலங்களில் போரினால், அருங்காட்சியகங்களில் பல தொன்மையான அரிய பொருட்கள் அழிந்துள்ளன. உலகப்போர்க் காலங்களில், உரிய



முன்னெச்சரிக்கை நடவடிக்கை எடுத்து பல்வேறு அருங்காட்சி யகங்கள் தங்கள் பொருட்களைப் பாதுகாத்துள்ளன. கலவர நேரங்களில் வெடிகுண்டுகளை அருங்காட்சியகங்களில் வைக்க வாய்ப்புள்ளது. எனவே, பொதுமக்கள் அருங்காட்சியகங்களைப் பார்வையிட வரும்போது, அவர்களிடம் ஆயுதம் ஏதும் உள்ளதா எனச் சோதனை செய்வது இன்றியமையாததாகும்.

**தீத்தடுப்பு அடிப்படைக் கோட்பாடுகள்:**

- ❖ தீ ஏற்படாது தடுத்தல்
- ❖ தீ பிடித்த உடனே அறிதல்
- ❖ பொருட்கள் சேதமடையா வண்ணம் உடனடியாகத் தீயை அணைத்தல்

தீ பற்ற, எளிதில் தீப்பற்றக்கூடிய பொருட்கள், காற்று மற்றும் தீ பற்றக்கூடிய வெப்பம் ஆகியவை தேவை. இவைகளில் ஏதாவது ஒன்று குறைந்தாலோ, அகற்றப்பட்டாலோ தீ எரியாது அல்லது தீ அணைந்து விரும். குளிர்வித்தோ, மூடியோ, பட்டினி போட்டோ தீயை அணைக்கலாம்.

**தீயைத் தடுப்பதற்குத் தரமான வழிமுறைகள்:**

- ❖ அருங்காட்சியகக் கட்டிடங்கள் தீப்பற்றுவதைத் தடுக்கும்படியும், தீ பரவாமல் தடுக்கும்படியும் வடிவமைக்கப்பட வேண்டும்.
- ❖ தீ விபத்து ஏற்படக்கூடும் என அஞ்சப்படுகிற இடங்களை கண்டுபிடித்து அதனைத் தீ விபத்து ஏற்படாது தடுக்க வழிவகை செய்ய வேண்டும். தீப்பற்றக்கூடும் என்று எதிர்பார்க்கப்படுகிற இடங்களின் அச்சம் குறைய செயல்பட வேண்டும்.

- ❖ எல்லா மின் இணைப்புகளும் விதிமுறைப்படி சரியாக கண்காணித்து, சரிபார்த்து, முறையாகப் பராமரிக்கப்பட வேண்டும்.
- ❖ காட்சிப்படுத்தவும், சேமித்து வைக்கவும் பயன்படுத்தும் பொருட்களைத் தேர்ந்தெடுக்கும்போது தீ அல்லுவலரின் ஆலோசனை பெற்று, அதன்படி செயல்பட வேண்டும். கட்டிடத்திற்கு மாற்றங்கள் செய்யும்போதும் ஆலோசனை பெறுதல் வேண்டும்.
- ❖ கட்டிடம் மற்றும் பகுதிகளை முறையாக அளவிட்டு அதற்கேற்றாற்போல் தீயறியும் கருவிகள், தீ அணைப்பான் போன்றவற்றை அமைக்க வேண்டும்.
- ❖ அருங்காட்சியக ஆவணங்கள் மற்றும் பதிவுருக்கள் உள்ள அறையில் தீ பற்றாத பெட்டிகள் இன்றியமையாதது.
- ❖ அணைத்து அல்லுவலர்களும், தன்னார்வத் தொண்டர்களும் முறையாகத் தீத்தடுப்பு மற்றும் தீயணைப்புப் பயிற்சியில் கலந்து, பயிற்சி பெறுதல் வேண்டும்.

தீயை அணைத்தல்:

தீப்பிடித்தால், கிதுகுறித்து தீ அணைப்பு நிலையத்திற்கு உடனடியாக தகவல் தெரிவிக்க வேண்டும். தீயணைப்பு முறை பொருட்களுக்கு தகுந்தாற்போல் இடத்திற்கு இடம் மாறுபடும். தீயின் வகைகளையும், தீ எரியும் இடத்திற்கு அருகிலுள்ள பொருட்களின் பல்வகைகளையும் அறிந்திருந்தால், தீயணைக்கும் முறையினை அறுதியிட்டு பொருட்களுக்கு அதிக சேதமில்லாமல் தீயணைக்கலாம். தீயினை ஐந்து வகையாகப் பிரிக்கலாம். அவை பின்வருமாறு:

- வகுப்பு அ - தீ (தீப்பற்றக்கூடிய காசிதம் மற்றும் மரப் பொருட்கள் முதலியன)

- வகுப்பு ஆ-தீ (எளிதல் தீ பற்றக்கூடிய எண்ணெய், வாயுவாகக்கூடிய பொருட்கள் முதலியன)
- வகுப்பு இ-தீ (கரிமப் பொருட்களாகிய கரைப்பான்கள் போன்ற அணங்ககப் பொருட்களினால் தீ)
- வகுப்பு ஈ-தீ (சோடியம், பொட்டாசியம் போன்ற உலோகங்களில் ஏற்படும் தீ)
- வகுப்பு உ-தீ (மின் இணைப்பு முதலியவற்றினால் ஏற்படும் தீ)

தீ அணைப்பான் பொதுவாக தீயின் தன்மைக்கேற்ப மாறுகிறது. பொதுவான தீயணைப்பான்கள் நீர்வகை, வேதியிய உலர் மாவு வகை மற்றும் கரியமில் வாயுவகையாகும். நீர் வகை தீயணைப்பான் திட்டப்பொருட்களில் ஏற்படும் தீயை அணைக்கப் பயன்படுகிறது. கரியமில் வாயு மற்றும் வேதியிய உலர் மாவு வகை தீ அணைப்பான்கள் அணைத்து வகைத் தீயையும் அணைக்கப் பயன்படுகின்றன. தீயணைப்பானிலிருந்து வெளிப்பேறும் நீர் ஓவியங்களையும் ஆவணங்களையும் பாதிக்கும் தன்மையன. எனவே, இவற்றில் ஏற்படும் தீயை, அணைக்க நீர் வகை-யிணைப் பயன்படுத்தக்கூடாது.

தீ அணைப்பான்களை யாவரும் பார்க்கக்கூடிய இடத்தில் வைக்க வேண்டும். அதனை முறையாக குறிப்பிட்ட நாட்களில் மறுநிரப்பம் செய்வதும், அவசியம். இல்லையெல் அதனுள் இருக்கும் வேதியியப் பொருட்கள் வீரியம் இழந்து விடும். குழாயின் நுனியில் ஏற்படும் அடைப்பை அடிக்கடி சரி செய்து வைக்க வேண்டும்.

**முதலுதவி:**

முதலுதவி குறித்து கூடங்களிலுள்ள அணைத்து ஊழியர்களும் தெரிந்திருத்தல் வேண்டும். ஏனெனில் அவர்கள் தீ எரியும் இடத்திலிருந்து தங்களது கவனத்தை பார்வையாளர்களிடம் திருப்புகிறவர்கள். பல நேரங்களில் பார்வையாளர்கள் கூடத்திலுள்ள காட்சிப் பெட்டிகளை

உடைப்பதால் அ்திலுள்ள கண்ணாடி கிழித்து அவர்கள் ரத்த காயப்பட்டுள்ளதை அறிந்திருக்கிறோம். எனவே செஞ் சிலுவைச் சங்கம் அல்லது ஜான் ஆம்பலன்ஸ் முதலுதவி மையம் ஆகிய நிறுவனங்களின் மூலமாக முதலுதவி பயிற்சி பெறலாம். முதலுதவிப் பெட்டியை ஒரு மையமான இடத்தில் வைத்திருக்க வேண்டும். இப்பெட்டி வரவேற்பாளரிடம் அல்லது பாதுகாவலர் அலுவலரிடம் இருத்தல் வேண்டும். இப்பெட்டியில் மருந்தும், காயப்பட்டால் கட்டுவதற்கான பொருட்களும் இருக்க வேண்டும். இதனை மருத்துவப் பொருட்கள் கிடைக்கும் நிறுவனங்களிலிருந்து பெறலாம்.

**தீத்தடுப்பு சோதனைப் பட்டியல்:**

பெரிய அளவிலான அருங்காட்சியகங்களில் பாதுகாப்பு அலுவலர் சிறிய அருங்காட்சியகங்களில் காப்பாட்சியர்கள் தீ தடுப்புக் கருவிகளைச் சரிபார்த்தல் வேண்டும். குறைகள் நிவர்த்தியாக்கப்பட வேண்டும். கழிக்கண்ட பொருட்களை மாதம் ஒரு முறையாகிலும் சரிபார்க்க வேண்டும்.

- தீயணைப்பு அலுவலர் உள்ளிட்ட முக்கியமானவர்களின் தொலைபேசி எண்கள் உள்ள பட்டியல் அந்தந்தப் பிரிவு பணியாளர்களிடம் உள்ளதா?
- தீ பற்றியதை அறிவிக்கும் மணி முறையாக உள்ளதா என்ற சோதனை
- தீ அணைப்பான்களின் குழாய்கள் சரியாக உள்ளதா? அடைப்புகள் அகற்றப்பட்டுள்ளதா?
- கடிகாரம் மற்றும் வார்டு சார்ட் சரியாக உள்ளதா?
- கதவுகள் மற்றும் இழுவைச் சட்டக் கதவுகள் சரியாக உள்ளனவா?
- முறையாகத் தூய்மை செய்யப்படுகிறதா?
- புகைப் பிடிக்கக் கூடாது என்ற அறிவிப்புப் பலகை உள்ளதா?
- அவசர காலக் கதவுகள் மற்றும் பூட்டுகள் அவசரத் தேவைக்கேற்ப உள்ளதா?

- அப்பகுதியிலிருந்து  
அகற்றப்படுகின்றதா?

கழிவுகள்

அவ்வப்போது

## பூமி அதிர்ச்சி

பூமியதிர்ச்சியின் போது தரை அசைவதால் சில வேளைகளில் மனிதர்களுக்கு காயம் அல்லது மரணம் ஏற்படுவதுண்டு. அருங்காட்சிகக் கட்டிடம் உயரமாக இருந்தால், இழப்புகளும் அதிகமாகும். இழப்புகள், காயங்கள் போன்றவற்றிற்குக் காரணம் இடிபாடுகளின் போது கீழேவிழும் பொருட்கள், கண்ணாடிகள், கற்கள் போன்றவையாகும். தீ விபத்து மின் இணைப்புக் கோளாறுகளாலும், எரியக்கூடிய வேதியியல் பொருட்கள் சிந்துவதாலும் ஏற்படும். நீர்க்கசிவுகள் நீர் இணைப்புக் குழாய்கள் உடைவதால் ஏற்படும். காட்சிப் பெட்டிகள் மற்றும் வெளியிலுள்ள காட்சிப் பொருட்கள் உடையும். கண்ணாடிகளில் விரிசல்கள் ஏற்படும்.

பூமியதிர்ச்சி ஏற்படும்போது

- மனித பாதுகாப்பை முக்கியமானது
- முதலில் கட்டிடத்தை விட்டும் பின்னர் அந்த இடத்தை விட்டும் தூரமான இடத்திற்குச் செல்ல வேண்டும்.
- மிகக் கவனமாகவும் தூரிதமாகவும் கட்டிடத்தை விட்டு வெளியேற வேண்டும்.
- இயலாத சூழலில் உறுதியான தளவாடங்கள் அல்லது நிலைக்கால்களின் கீழ் பாதுகாப்பாக இருக்கவேண்டும்.
- கண்ணாடிச் சன்னல்கள், காட்சிப் பெட்டிகள், போன்றவற்றிற்கருகில் நிற்கக் கூடாது.
- கூர்மையான ஆயுதங்களைக் கையில் வைத்திருக்கக் கூடாது.

பூமியதிர்ச்சிக்குப் பின்னர்:

- ஏற்படும் அதிர்ச்சிகளைத் தாங்க ஆயத்தமாக இருத்தல் வேண்டும்.

- தீ விபத்தை உரிய தீயணைப்புக் கருவி கொண்டு தடுக்கவேண்டும்
- உடனடியாக அவசரப் பிரிவுக்குத் தெரிவிக்க வேண்டும்
- நீர்க்குழாய்களில் உடைப்பு, மின் இணைப்புகளில் பாதிப்பு ஏற்பட்டுள்ளதா என அறிய வேண்டும்
- நீர்க்கசிவு இருந்தால் நீர் இணைப்புகளை மூடுதல் வேண்டும். எல்லா மின் கருவிகளுக்குமுள்ள மின் இணைப்பை நீக்க வேண்டும்.
- மூடப்பட்ட கதவுகளைக் கவனமாகத் திறக்கவேண்டும். நுழையும்போது ஏதாகிலும் வேலேவிழுமா என்பதை அறியவேண்டும்.
- தீவிரப்பணி அலுவலரின் அனுமதி இல்லாமல் மறுபடியும் கட்டிடத்திற்குள் நுழையக்கூடாது.



## வெள்ளம்

வெள்ளத்தை தடுக்கும் முறை:

- புதிய கட்டிடங்களில் அருங்காட்சியகச் சேகரிப்பு இருக்கும் இடத்தில் தொட்டிகள் அல்லது குழாய் அமைத்தலை கூடுமான வரை தவிர்க்க வேண்டும். பழைய கட்டிடங்களில் அப்படிப்பட்ட இடங்களிலுள்ள குழாய்களை அகற்ற வேண்டும்.
- தரையிலிருந்து சமார் 15 செ.மீ. உயரத்திலும் சவரிலிருந்து விலகியும் பொருட்களை வைப்பது நல்லது.
- மேற்கூரையின் வழியாக ஒழுகல் ஏற்பட்டால் கூடத்தில் உள்ள காட்சிப் பெட்டிகளின் மீது மெல்லிய பாலீதீன் தகடு கொண்டு பொருட்களை மூடி பாதுகாக்க வேண்டும். நீர் புகாப் பெட்டிகள், அடுக்குகளை கூடுமானவரை பயன்படுத்தலாம்.
- வெள்ளத் தடுப்பு மற்றும் நிவாரணப் பயிற்சி அனைத்து ஊழியர்களுக்கும் தன்னார்வத் தொண்டர்களுக்கும் குறிப்பிட்ட காலக் கட்டத்தில் வழங்கப்பட வேண்டும்.
- தீ விபத்தின் போது நீரினால் ஏற்படக்கூடிய சேதத்தையும் தீயணைப்புத் துறையினரிடம் வழக்கமாகக் கலந்தாலோசிக்க வேண்டும்.

வெடிகுண்டுப் பயங்கரம்:

தற்போது பொது அலுவலகங்களில் விசமிகளால் குண்டு வெடித்தல் சாதாரணமான ஒன்றாகிவிட்டது. எனவே நுழைவாயில் பரிசோதனை மூலம் விசமிகள் குண்டுகளுடன் செல்லாமல் தடுப்பது மிகத் தேவையானது. உலோகப் பொருட்களைக் கண்டுபிடிக்கும் கருவி கொண்டு சோதனை செய்து பயங்கர ஆயுதங்கள் உள்ளே கொண்டு செல்லாதபடி தடுக்கலாம்.

## தற்காப்பு:

1. குணப்படுத்துவதை விட தடுப்பது மேல். எனவே வழக்கமான நுழைவாயில் சோதனை மூலம் ஆயுதங்களைத் தவிர்ப்பது மிக முக்கிய கடமை.
2. பாதுகாப்பில் ஈடுபட்டுள்ள/நுழைவச்சீட்டு பரிசோதகர்கள் அனைவருக்கும் இது தொடர்பான தகவல் தந்து ஆயுதங்களை உள்ளே செல்வதைத் தவிர்க்க வேண்டும்.
3. கூடுமையான சோதனைக்குப் பின்னரே பார்வையாளர்களை உள்ளே அனுப்ப வேண்டும்.
4. பார்வையாளர்களின் பொருட்களை வைக்கும் அறையில் பொருட்களை வைக்கும்முன் அவற்றை முழுவதுமாக சோதனை செய்ய வேண்டும்.
5. சந்தேகப்படும்படியாக ஏதேனும் பெட்டி, பை போன்றவை கூடங்களிலோ அல்லது வளாகத்திலோ இருந்தால் இதுகுறித்து காவல் நிலையத்திற்கு உடனடியாகத் தகவல் தெரிவித்து, குண்டு இருக்கிறதா என்ற சந்தேகத்தை குண்டுகளை வீரியம் இழக்கவைக்கும் குழு உதவியால் நிவர்த்தி செய்யவேண்டும்.
6. பாதுகாப்பிற்குக் குந்தகம் ஏற்படும் என்ற நிலையிலுள்ள அரியப் பொருட்கள் உள்ள கூடங்களை மூடி விரதல் நல்லது.
7. வெடிகுண்டு இருக்கும் இடத்தைத் துப்பரியும் நாய்/குழவினரை வரவழைத்து குண்டு வைக்கப்பட்ட இடத்தைக் கண்டறியச் செய்யலாம். குண்டு வைக்கப்பட்டதென்ற தகவல் தெரிந்தால் பொதுமக்கள் மற்றும் ஊழியர்கள் கூடத்திற்குள் செல்ல அனுமதிக்கக் கூடாது. பயிற்சி பெற்ற நபர்களை மட்டும் அனுமதித்து வெடிகுண்டினைச் செயலிழக்கச் செய்ய வேண்டும்.
8. கூடுமான வரையில் அரிய பொருட்களைப் பாதுகாப்பான இடத்தில் வைத்தால், வெடிகுண்டுகளினால் ஏற்படும் அழிவினைக் குறைக்கலாம்.

## பாதுகாப்பு (தீரு / கொள்ளை)

அருங்காட்சியகப் பாதுகாப்பு என்பது அரியபொருட் களின் சேகரிப்புகள், சாதனங்கள், தகவல்கள், பணியாளர்கள் மற்றும் பிற வசதிகள் ஆகியவற்றைக் காக்கும் வழிமுறை தான் பாதுகாப்பு ஆகும். மட்டுமல்லாமல் தேவையற்ற மற்றும் அருங்காட்சியகத்தின் அடைய வேண்டிய குறிக்கோள்களைத் தரும் சாத்தியக் கூறுகளைக் 'காப்பு' தவிர்க்கும். காப்புப் பணி காப்புப் பணியாளர்களுடையது மட்டுமல்லாமல் அருங்காட்சியகத்தில் பணியாற்றும் அனைத்துப் பணியாளர்கள் மற்றும் பார்வையாளர்களின் பணியுமாகும். பாதுகாப்பு என்பது பார்வையாளர்கள் நடமாடும் இடத்தின் காப்பீட்டு நின்று விடாமல் அனைத்து இடத்தையும் அடக்கும். அருங்காட்சியகப் பாதுகாப்பு என்பது கொள்கை அளவில் அல்லாமல் செயலளவில் மக்களுக்கும் பொருட்களுக்கும் எவ்வித அச்சுறுத்தல் இல்லாமல் அமையும் சூழலை உருவாக்குவதாகும்.

கீழ்க்கண்ட முறைகள் பின்பற்றப்பட்டால் பாதுகாப்புத் தேவைகளை நன்கு புரிந்து கொள்ள இயலும்.

1. வடிவமைப்பு மற்றும் திட்டமிடல்
2. பொறுப்பின் தன்மை
3. கண்காணித்தலும் ஒலிப்பான் கருவிகளும்
4. நிர்வாகம் மற்றும் பணியாளர்களுக்கு பாதுகாப்புப் பயிற்சி
5. உள்ளூர் அதிகாரிகளிடம் பிணைப்பு
6. பாதுகாப்புப் பணியாளர்களுக்கான செலவீனம், செயல்படுத்தல், சாதனங்கள் மற்றும் காப்பீடு.
7. பதிவு செய்தல், பதிவேடுகள் மற்றும் கட்டுப்பாடுகள்
8. தனிப்பட்ட ஆலோசகர்களைப் பயன்படுத்துதல்

அருங்காட்சியக வளாகம், சேகரிப்புகள், புள்ளிவிவரங்கள், ஊழியர்கள் மற்றும் பார்வையாளர்களின் பாதுகாப்பு முதலியவை மிக முக்கியமாகும். அருங்காட்சியகங்களில் பாதுகாக்கப்பட்டிருக்கும் அரும்பொருட்கள்தான்

நமது பழங்கால கலை, அறிவியல், பண்பாடு தொடர்பான அத்தாட்சியானதால், விலை மதிப்பற்ற சேகரிப்புகளைப் பாதுகாக்க அனைத்து முன்னெச்சரிக்கை நடவடிக்கைகள் மற்றும் அவற்றைக் காக்க அனைத்து முறைகளையும் பயன்படுத்திப் பாதுகாப்பது அருங்காட்சியகங்களின் மேல் விழுந்த கடமையாகும். நம் இந்திய நாட்டில் பழம்பொருட்களுக்கு சட்ட ரீதியான பாதுகாப்பு இருந்த போதிலும் பழம்பொருட்கள், கலைபொருட்கள் முதலியன பல்வேறு இந்திய அருங்காட்சியகங்களில் இருந்து திருப்பட்டு வெளிநாடுகளுக்குக் கடத்திச் செல்லப்பட்டுள்ளன. எனவே, அருங்காட்சியகப் பொருட்களுக்கு பல கோணங்களிலிருந்து பல அபாயங்கள் உள்ளன. பாதுகாப்புத் தொடர்பான அச்சுறுத்தலைச் சமாளிக்க அமைக்கப்பட்ட பாதுகாப்பு அமைப்பின் நோக்கங்கள் கீழ்வருமாறு:

- ❖ தவறு நடப்பதைக் கண்டறிதல்
- ❖ தகவலை உடனடியாகவும் நம்பகமாகவும் தெரிவித்தல்
- ❖ உரிய நடவடிக்கை எடுத்தல்

அருங்காட்சியகங்களில் பாதுகாப்பிற்கு உதவி புரியும் பல கூறுகள்:

1. ஊழியர்கள்
2. தடைகள்
3. சேகரிப்புகள் தொடர்பான மேலாண்மை முறைகள்
4. சுற்றுச் சூழலைக் கண்காணித்தல்

**ஊழியர்கள்:**

விழிப்புடன் மற்றும் கூர்ந்து கண்காணித்தல் ஆகியவை பாதுகாப்பு ஊழியர்களிடம் இருக்க வேண்டிய முக்கிய குணங்களாகும். பாதுகாப்பு ஊழியர்களிடமே பாதுகாப்புப் பொறுப்பு ஒப்படைக்கப்பட்டிருந்தாலும் பாதுகாப்பதில் பிற பணியாளர்களுக்கும் பங்குண்டு. ஒவ்வொரு பணியாளரும் விழிப்போடும் அரிய சேகரிப்புகள், சுற்றுச் சூழல் மற்றும்

அவற்றின் தன்மைகளைப் பற்றிய அறிவோடு இருக்க வேண்டும். தடைகள்:

பார்வையாளர்களும் பொருட்களுக்கும் இடையே அமைக்கப்பட இருப்பது தான் 'தடை' ஆகும். வேலிகள், கம்பி அடைப்புகள், கண்ணாடி போன்றவைகளை 'பெர்ஸ் பெக்ஸ்' ஒளி ஊடுருவிச் செல்லத் தக்க பாலிமர்கள் அல்லது இடைவெளி போன்ற பல்வேறு தடைகள் உண்டு. பொதுமக்களையும், பொருட்களையும் பாதுகாக்க தடைகள் உதவியாக உள்ளது யாவரும் அறிந்ததே. ஜப்பான் நாட்டில் அரிய பொருட்கள் திறந்தவெளியிலோ சுவற்றிலோ அல்லது பீடங்களிலோ வைக்கப்பட்டிருந்தாலும், அதனை ஜப்பானிய மக்கள் அவற்றை தொடுவதில்லை. கோலம் அமைத்தும் மனநிலைத் தடை அமைக்கலாம்.

சற்றுச் சூழலைக் கண்காணித்தல்:

அரும்பொருட்சேகரிப்புகளையும் சுற்றுச்சூழலை முறைப் படுத்துவதுமே ஒரு அரும்பொருளின் பாதுகாப்பின் முக்கியக் கூறாகும். முற்றிலுமாக வெட்பதூப் நிலையைக் கட்டுப் படுத்துவது அல்லது காட்சிப் பெட்டியினுள் வெட்பதூப் நிலையைச் சீர் செய்வது கடினமான ஒரு பணியாகும். சில அடிப்படையான பாதுகாப்பு முறைகளைப் பயன்படுத்தியும் சேகரிப்பு, மேலாண்மை முறைகளைப் பயன்படுத்தியும் எதிர்பாரா சேதம் மற்றும் புழங்குவதால் ஏற்படும் குறைகளையும் தவிர்க்கலாம். தவறான பாதுகாப்பு, பயிற்சியின்மை, புறக்கணிப்பு மற்றும் வேண்டுகோள்களை அழித்தல் ஆகியவையே அருங்காட்சியகப் பொருட்களின் ஏராளமான சிதைவுகளுக்குக் காரணங்களாகும்.

தவறாகப் புழங்குதல்:

தவறாகப் புழங்குதல் மற்றும் பொருட்களைப் புழங்குவதற்கு பயிற்சியின்மை போன்ற மனிதச் செயல்களால் காட்சிக்கூடங்கள் மற்றும் சேமிப்புக்கூடங்களில் இருக்கும்

பொருட்கள் எடுத்துச் செல்லப்படும்போது பெரும்பாலும் சிதைவடைகின்றன. பொருட்களைக் கவனக்குறைவாக புழங்குவதால் கிழிவு, சிராய்ப்பு, உடைதல், தேய்வு முதலியன உண்டாகின்றன. பொருட்கள் கீழே விழுவதால் உடைகின்றன. தள்ளுவண்டிகளில் எடுத்துச் செல்லாமல் பெரிய பொருட்களைக் கைகளில் எடுத்துச் செல்வதால் பொருட்கள் கிழிகின்றன/உடைகின்றன. பலமிழந்துள்ள பகுதியைப் பிடித்துத் தூக்குவதால் பொருட்கள் உடைகின்றன. கவனக் குறைவுடன் வெற்றிடத் துப்புரவுக் கருவிகளைப் பயன்படுத்துவதாலோ, அழுக்கான துணிகளாலும், புருசுகளாலும் துடைப்பதாலோ சேதமடைகின்றன.

**புறக்கணிப்பு:**

பொருட்களின் புறக்கணிப்பால் பல தொல்லைகள் ஏற்படும். கலைப்பொருட்களின் மேல் வேலை செய்யும் இடம் மிகவும் துய்மையாக இருக்க வேண்டும். கைகளில் உண்டாகும் வியர்வை மற்றும் எண்ணெய்ப் பிசு ஆகியவை கலைப் பொருட்களில் கறைகளை உருவாக்கும். கையிலேயிருக்கும் இயற்கையான எண்ணெய் கலைப்பொருட்களில் எண்ணெய் பிசுக்களாகப் படிந்து வேதியிய மாற்றங்களை உருவாக்கி, துசுகளை ஈர்க்கிறது. கைகளில் உறை அணிந்தோ அல்லது தூய துணிகளைக் கொண்டோ கலைப்பொருட்களைக் கையாள்வது நல்லது. நுண்ணோவியங்கள், சவடிகள், புகைப்படங்கள், படவில்லைகள், நெகடிவ்கள் போன்ற வர்ணம் திட்டிய ஓவியங்களில் கைபடாமல் இருக்க வேண்டும்.

**வேண்டுமென்றே சிதைத்தல்:**

அருங்காட்சியகப் பொருட்களுக்கு வேண்டுமென்றோ அல்லது மனமொத்து பிடிவாதமாக அழிவு ஏற்படுத்துவதை வேண்டுமென்றே சிதைத்தல் என்கிறோம். நல்ல வேளையாக இவ்விதச் சிதைவு சொற்பமே. பொதுவாக, மக்கள் அரிய காட்சிப் பொருட்களை மதித்து நடப்பவர்களே. கூட்டமாக மக்கள் உள்ள கூடங்களில் தான் பொருட்களைச் சிதைக்கும் எண்ணம் சிலருக்கு வருகிறது. பென்சில், பேனா, எண்ணெய்,

மை போன்றவற்றால் பொருட்களை, குறிப்பாக பெண் ஒலியங்களையும் பெண் உருவங்களையும் சிதைக்கின்றனர். மனோதத்துவ ரீதியாக இதனை ஆய்வு செய்யவேண்டும். அரசியல், மதம், இனம், மொழி போன்ற காரணங்களினால் வேறு சில இதுபோன்ற சம்பவங்கள் நிகழ்கின்றன. சில நேரங்களில் கத்தி, பேனா, கை நகம் போன்றவற்றால் பொருட்கள் சேதமடைகின்றன. சில நேரங்களில் அருங்காட்சியகத்தைப் பார்வையிடும் பார்வையாளர்கள் தங்களது பெயரை பொருட்களின் மீது எழுதி வைப்பதுண்டு. வழிபாடு காரணமாகவும் மக்கள் பொருட்களின் மீது எண்ணெய் பூசுவதுண்டு. அடிக்கடி தொட்டு வழிபடுவதும் சில பகுதிகளை அடிக்கடி தொடுவதாலும் அப்பகுதிகள் வழவழப்பாகவும் திட்டுதிட்டாகவும் தெரியும். முறையற்ற சேமிப்பு, தவறாகக் கையாளுதல், தவறாகப் பொதிதல், போக்குவரத்து, தவறான ஒளியூட்டு போன்றவை வேண்டுமென்றே சிதைப்பதற்கு ஈடாகும். பெரும்பாலான சூழ்நிலைகளில் பாதுகாப்பு மற்றும் காப்பு முன்னெச்சரிக்கை நடவடிக்கைகள் விபத்து, கவனமின்மை மற்றும் வேண்டுமென்றே சிதைப்போரிடமிருந்து பாதுகாக்கின்றன. தரையை உயர்த்துதல், கூழாங்கற்களைப் பரப்புதல், கோலம் வரைதல், கயிறு கட்டுதல் போன்றவை மனோதத்துவ முறைகளாகும்.

பொருட்களுக்கும் பார்வையாளர்களுக்கும் இடையே பாதுகாப்பு வேலி அமைப்பதன் மூலம் பார்வையாளர்கள் பொருட்களைத் தொடவோ, கீறுக்கவோ அல்லது எழுதவோ தியலாது. ஆனாலும் சில விசமிகள் இதையும் தாண்டிச் செல்வர். கூடத்தில் தொலைக்காட்சி வசதி செய்வதன் மூலம் பார்வையாளர்களை உன்னிப்பாக கவனித்து, அவர்களைக் கண்டுபிடிக்கலாம். விமான நிலையத்தில் உள்ளதைப் போன்று பாதுகாப்பு ஏற்பாடுகளைச் செய்து, தீங்கிழைக்கும் கருவி வைத்திருப்போரைக் கண்பிடித்து அவற்றை அகற்றலாம்.



திருநடு போவதைத் துக்க தரமான வழிமுறை:

அருங்காட்சியகக் கட்டிடங்களைப் பாதுகாத்தல், அபாய ஒலிப்பான் வகைகள், கண்காணிப்பு முறைகள் மற்றும் சாஸ்திரிகள் பாதுகாப்பு ஆகியவற்றில் தரமான முறைகள் தேவை.

கட்டிடங்களைப் பாதுகாக்க தரமான வழிகள்:

1. திருடர்கள் மற்றும் கலை அழிப்பாளர்களின் தாக்குதலைச் சமாளிக்கும் வண்ணம், அரிய பொருட்களைக் கொண்ட அருங்காட்சியகக் கட்டிடம் இருக்க வேண்டும்.
2. திருடர் உள்ளே புகாவண்ணம் அல்லது காலதாமதமாகச் செல்லும் வகையில் தடை கொடுத்து, ஒலிப்பான் ஒலிப்பதால் நுழைந்து திருடாவண்ணம் சன்னல்களும் கதவுகளும் நன்கு பாதுகாக்கப்பட்டிருக்க வேண்டும்.
3. பாதுகாப்பற்ற கட்டிடங்களில் காட்சிப்பெட்டிகளை காட்சிப்படுத்தப்பட்ட அரும்பொருட்களைப் பாதுகாக்கும் எனக் கருதுகூடாது. ஓரளவுக்குத் தான் அவை பாதுகாப்பளிக்கும்.

அபாய அறிவிப்பு ஒலிப்பானின் தரங்கள்:

1. கட்டிடத்தில் உள்ள எல்லா கதவு, சன்னல் மற்றும் கூரை வெளிச்சம் வரும் வழியாக திருடர்கள் நுழையாதபடி பாதுகாக்க நுழைபவரை கண்டறியும் சாதனம் பொருத்தப்பட வேண்டும்.
2. தவறாகவும் ஒலிப்பான் ஒலிக்க வழியுண்டு. எனவே, ஒலிப்பான்கள் மிகச் சாதாரணமானவையாக இருப்பது நல்லது.

கண்காணிப்பின் தரம்:

1. காட்சிப்படுத்தப்பட்டுள்ள பொருட்கள் மற்றும் சேமிப்புக் கிடங்கிலுள்ள பொருட்களின் அபாயத் தன்மைக்குத் தகுந்தவாறு கண்காணிப்பு இருக்க வேண்டும்.
2. ஆய்வுப் பணிக்கு வரும் ஆய்வாளர்கள் மற்றும் மாணவர்கள் புதிது செய்யப்பட்டு சரியான வகையில் கண்காணிக்கப்பட வேண்டும்.
3. ஒப்புநந்தக்காரர்கள் அருங்காட்சியகத்திற்குள் பணிக்கு அனுமதிக்கப்படும்போது அடையாள அட்டைகள் வழங்கப்பட்டு, அவர்கள் கடைபிடிக்க வேண்டியவற்றை முறையாகக் கடைபிடிக்கச் செய்யவேண்டும்.

சாலிகளின் பாதுகாப்புத் தரம்:

1. சாலிகள் வைத்திருப்பது தொடர்பான கொள்கை வகுக்கப்பட வேண்டும்.
2. தேவைப்படும் சாலிகளை மட்டும் வைத்திருத்தல் நல்லது. ஒரு சாலியைக் கையாளும் நபர்களின் எண்ணிக்கை மிகக் குறைவாக இருக்கவேண்டும். சாலிகளுக்கு எண்ணிடப்பட்டு அதற்கான பெட்டிகளில் வைக்க வேண்டும்.

பாதுகாப்பு நடவடிக்கைகள்:

அருங்காட்சியகப் பாதுகாப்பினை இரண்டு வகைகளில் பிரிக்கலாம். அவை:

1. உள் பாதுகாப்பு
2. வெளிப் பாதுகாப்பு

## உள் பாதுகாப்பு:

அருங்காட்சியகக் காப்பாட்சியர்கள் அவர்தம் சேகரிப்புகளுக்கு ஓரளவிற்குப் பொறுப்பானவர்கள். காட்சிப்படுத்தப்பட்டுள்ள பொருட்களை நிழற்படங்கள் அடங்கிய ஆல்பத்தைக் காட்சிக்கூடத்தில் வைத்திருப்பது நல்லது. எல்லாப் பொருட்களையும் புகைப்படமெடுத்து அல்லது கணினியில் பதிவு செய்து வைத்திருந்தால் அவசர காலங்களில் உரிய காலத்தில் நகல் பெற இயலும். சில அருங்காட்சியகங்களில் காட்சிக்கூடத்திலுள்ள பொருட்களின் பட்டியல், அளவு ஆகியவை இருக்கும். சில அருங்காட்சியகங்களில் ஒவ்வொரு காட்சிப் பெட்டிகளிலும் உள்ள பொருட்களின் எண்ணிக்கை இருக்கும். இதனால் ஒவ்வொரு நாளும் அவற்றைக் கணக்கிட ஏதுவாகும்.

அருங்காட்சியகப் பொருட்களின் நம்பத்தகுந்த மற்றும் முறையான ஆவணங்கள், பொருட்களை இனங்கண்டறிவதற்கு மட்டுமின்றி பொருட்கள் திருந் மற்றும் கொள்ளை அடிக்கப்பட்டால் அவற்றைத் திரும்பப் பெற நடவடிக்கை எடுக்கவும் உதவுகிறது. எனவே காப்பாட்சியர் தொடர்பான பணியாளர்களுக்கு உட்பாதுகாப்பில் பங்குண்டு. அருங்காட்சியகப் பொருட்களை ஆண்டுதோறும் சரிபார்த்தல் அவசியம். ஆண்டு தோறும் சரிபார்த்தலில்லாததால் சில அருங்காட்சியகங்களில் காணாமற் போன பொருட்களுக்கு யாரும் பொறுப்பாக முடிவதில்லை. திருடப்பட்டக்கூடிய பொருட்களான நாணயங்கள், படிமம், அணிகலன்கள் மற்றும் அரிய கற்கள் போன்ற பொருட்களைப் பத்திரமான அறையில் வைத்து, அதனைப் பார்வையிட விரும்புவோர் முன் அனுமதி பெற்று, பார்வையிட அனுமதிக்க வேண்டும். பாதுகாப்பு சேமிப்பு அறை காண்கிரீட் மற்றும் இரும்பு தடைக்கம்பிகள் கொண்ட மிகவும் கெட்டியாக அமைக்கப்பட வேண்டும். தேவையான இடங்களில் இரண்டு சாலியுள்ள பூட்டு போட வேண்டும். ஒரு சாலியை சீல் வைத்து காவல் நிலையத்திலோ கருவூலத்திலோ ஒப்படைக்க வேண்டும். வருடத்திற்கு ஒருமுறை சரிபார்த்து, மீண்டும் சீல் வைத்து சாவி காவலநிலையத்தில்/கருவூலத்தில் வைக்கப்பட

வேண்டும். எப்போதும் காட்சிக்கூடக் காவலர் கூடத்தில் இருக்க வேண்டும். அனைத்து காட்சிப்பெட்டிகள், சன்னல்கள், கதவுகள் மூடப்பட்டிருக்க வேண்டும். காட்சிக்கூடம் காப்பாட்சியகப் பணியாளர்கள் அல்லது பாதுகாப்பு அலுவலர் அல்லது காவலர் முன்னிலையிலே திறக்கப்பட்டு அனைத்துப் பொருட்களும் சரியாக உள்ளனவா என்றும், காட்சிப் பெட்டிகள் அனைத்தும் மூடப்பட்டிருள்ளனவா என்றும் சான்றளிக்கப்பட வேண்டும். பொருட்களை வெளியில் எடுக்கும் போது அதனைப் பதிவு செய்து, பதிவேட்டில் காட்சிக்கூடக் காவலர்களின் கையொப்பம் பெற வேண்டும். இது தொடர்பான குறிப்பு காட்சிப் பெட்டியில் வைத்தால், கூடத்தில் மாற்று பணியாளர் வரும்போது இதை தெரிந்து கொள்ளலாம். காட்சிக்கூடக் காவலர்களின் தலைவர், பணி எழுத்தர், அமைச்சப் பணி சார்ந்த ஒருவர், பணி அலுவலர், பாதுகாப்பு அலுவலர், இயக்குநர் அவ்வப்போது காட்சிக்கூடத்திற்குச் சென்று ஆய்வு செய்தால் ஆபத்துக் குறையும். விடுமுறை நாட்களில் பணி அலுவலர் ஒருவரை நியமித்தால் அன்றையப் பணிகளை அவர் கட்டுப்பாட்டுக்குள் வைத்திருக்க முடியும். இயக்குநர்கள் திடீர் சோதனையிட வேண்டும். கூடத்திலுள்ள பொருட்கள், அறைகலன்கள் மற்றும் பிற இணைப்புகளுக்கு, காட்சிக்கூடக் காவலர்களே பொறுப்பு. மின் தடை ஏற்பட்டால் உடனடியாக மாற்று மின் ஏற்பாட்டைப் பயன்படுத்த வேண்டும். அவசர விளக்குகள் மற்றும் ஜெனரேட்டர் ஆகியவைகளைத் தயார் நிலையில் வைத்திருக்க வேண்டும். ஒவ்வொரு காட்சிக்கூடத்திலும் அவசர விளக்குகள் இருக்க வேண்டும். அவசர வேளைகளில் மிக எளிதில் செயல்படும்படியாக காட்சிக்கூடக் காவலர்கள், இணைப்புவழி, வராந்தா, நிர்வாகக் கட்டிடம் ஆகியவற்றிற்கு தனித்தனியாக மின்பெட்டிகள் வைத்து, அவற்றிற்கு எண்ணிட வேண்டும்.

**வெளிப்பாதுகாப்பு:**

அருங்காட்சியகப் பொருட்களுக்கு திருந், கொள்ளை, சண்டை, தீ, வெள்ளம், பூமியதிர்ச்சி போன்றவற்றிலிருந்து பாதுகாப்பதை வெளிப்பாதுகாப்பு என்கிறோம். மேற்கண்ட

ஆபத்துக்கள் கட்டிடங்களைச் சார்ந்தன. எனவே கட்டிடங்களுக்கு தகுந்த பாதுகாப்பு நடவடிக்கை எடுக்க வேண்டும். அருங்காட்சியகத்தில் குறைந்த அளவில் நுழைவாயில் மற்றும் வெளிவாயில்களை அமைத்து, பார்வையாளர்களின் நடமாட்டத்தைக் குறைக்க வேண்டும். கூடுமானால் ஒரே வாயில் இருப்பது நல்லது. சன்னல்கள் மற்றும் வெண்டிலேட்டர்களில் கிரில் அல்லது குறுக்குக் கம்பி வசதி செய்ய வேண்டும். போதுமான அளவிற்கு எல்லா இடங்களிலும் கட்டிடத்தைச் சுற்றியும் இரவு நேரத்தில் மதில்சுவர், மதில்கதவு ஆகியவை தகுந்த பாதுகாப்புடையதாகவும் அருங்காட்சியகத் தோட்டங்கள் நன்கு தெரியக்கூடியதாகவும் அமைய வேண்டும். மதிற்சுவர்களின் மேல் கண்ணாடி துண்டுகள் அல்லது கூர்மையான கம்பிகள் பதித்து, பாதுகாப்பு வசதி செய்தல் வேண்டும். நீர்வழியும் குழாய்கள், நீர்க்குழாய்கள் மற்றும் கழிவுநீர் குழாய் வழியாகவும் ஏறாதபடி முள்கம்பியால் அவை பாதுகாக்கப்பட வேண்டும் அருங்காட்சியகத்தின் நுழைவாயில் மற்றும் முக்கிய கூடங்களின் வாயில்களில் உலோகத்திலான இழுகதவுகள் அமைத்தால் அது வலுவுள்ளதாகவும், உள்ளே உள்ளவற்றை அவ்வப்போது பார்த்து கண்காணிக்க வசதியாகவும் இருக்கும். மின் அபாய ஒலிப்பான் அமைப்பதன் வாயிலாக, பாதுகாப்புப் பணியாளர்களைத் திருடர்கள் நுழையும் நேரத்தில் எச்சரிக்கைச் செய்ய வசதியாக இருக்கும். பழைய பூட்டுகள் மாற்றப்பட்டு, தரமான புதிய பூட்டு வசதி செய்ய வேண்டும். மாற்றுச் சாவி்கள் காவல்துறை அலுவலகத்தில்/ கருவூலத்தில் ஒப்படைக்க வேண்டும். அந்தந்த பிரிவின் தலைமை அலுவலர்கள் அனுமதி சீட்டில் கையொப்பமிட வேண்டும். நுழைவுச் சீட்டில் பாதுகாப்பு பிரிவின் சான்றொப்பம் இல்லையெனில் அது செல்லாச் சீட்டாகக் கருதப்படும். அருங்காட்சியகத்தை ஒட்டி வளர்ந்துள்ள மரக்கிளைகள் வழியாக திருடர்கள் கட்டிடத்திற்குள் நுழையாவண்ணம் கிளைகள் கத்தரிக்கப்பட்ட வேண்டும். அருங்காட்சியகத்தின் இரவுக் காவல் பணியை, பாதுகாப்பு அலுவலர் திடீர் ஆய்வு செய்வது மட்டும்ல்லாமல் உயர் அலுவலர்களும் திடீர் ஆய்வு செய்ய வேண்டும்.

தீரு மற்ும் கொள்ளை:

சரியான முறையில் பாதுகாப்பு நடவடிக்கைகளை மேற்கொண்டால் அருங்காட்சியகங்களில் தீரு மற்ும் கொள்ளை ஏற்படாமல் தடுக்கலாம். இவற்றினைப் பணியாளர்கள், தியந்திரக்கருவி, மின்னணு கருவி உள்ளிட்ட கருவிகளைக் கொண்டு செயல்படுத்தலாம்.

மனித ஆற்றல் (பாதுகாப்பு பணியாளர்கள்):

மனித ஆற்றலைக் கொண்டு அதாவது சிறப்பாகப் பணியாற்றும் பகல் மற்ும் இரவு அலுவலர்களை வைத்து, கூடங்களைக் கண்காணித்து பாதுகாப்பதை விட சிறந்த பாதுகாப்பு முறை ஏதுமில்லை என்பது பல அருங்காட்சியகங்களின் அனுபவங்களிலிருந்து தெள்ளத் தெளிவாகிறது. பல அருங்காட்சியகங்கள் பாதுகாப்பு அலுவலரின் கீழ் பணிபுரியும் பல காட்சிக்கூடக் காவலர்களைக் கொண்டுள்ளது. வேறு பல அருங்காட்சியகங்களில் இத்தகைய பாதுகாப்பு காவலர்களுடன், காவல்துறை/தொழில் பாதுகாப்புப்படை காவலர்களைக் கொண்டுள்ளன. பாதுகாப்புப் பணியாற்றுவவர்களை மிகக் கவனமாக தெரிந்தெடுத்தல் வேண்டும். மோசமானவர்கள் பாதுகாப்புப் பணியில் இருக்கக்கூடாது. அவசர காலத்தில் முன் எச்சரிக்கை நடவடிக்கை மேற்கொள்ள அனைத்துப் பணியாளர்களுக்கும் தீயணைப்பு, சுருதல், பொதுமக்களிடம் நடந்து கொள்ளும் முறை, பழம்பொருட்கள் பற்றிய சட்டவிதி முறைகள், பாதுகாப்பு குறித்த பொதுவான செய்திகள் ஆகியவற்றை அறியச் செய்யலாம். பாதுகாப்பு அச்சம் மிகுந்த இடங்களில் காவலர் குறிக்கும் மணிகள் பொருத்த வேண்டும். பார்வையாளர்களின் நடவடிக்கையைக் கண்காணிக்க காட்சிக்கூடங்களில் குவி ஆழி பொருத்தப்பட வேண்டும்.

இயந்திர மற்றும் மின்னணு பாதுகாப்புச் சாதனங்கள்:

பலவகையான இயந்திர மற்றும் மின்னணுப் பாதுகாப்புச் சாதனங்கள் தற்போது கிடைக்கின்றன. இவைகளைப் பயன்படுத்தி பாதுகாப்பு வசதியினை வலுப்படுத்தலாம். சில நேரங்களில் இயந்திரத்தினால் ஆகிய சாதனம் சரியாக வேலை செய்யாது, பல பிரச்சினைகளை ஏற்படுத்தி, பாதுகாப்பு காவலர்களின் விழிப்புணர்வை குறைத்து விடுகின்றன. தவறான ஒலிப்பானால் பாதுகாப்புக் காவலர்கள் சோர்வடைவதோடு, அவசர நிலையில் வரும் ஒலிப்பானை அவ்வாறே கருதி செயலிழந்து விடுகின்றனர். எனவே, ஒலிப்பான்களைப் பரிசோதனைக்காக ஒலிக்கிறோம் என்று தெரிவித்து சோதனை செய்தால் அவர்களும் விழிப்புடன் இருக்க ஏதுவாகும். ரோந்து பணி உள்ளிட்ட இரவு பாதுகாப்புப் பணி வழி சிறப்பாகப் பணியாற்றினால் குறைகள் உடனடியாகக் கண்டறியப்படும். கதவுகளிலும் இரும்பு அடைப்பான்களிலும் உரிய மின் ஒலிப்பான் இணைப்புகள் பொருத்தி அதனைக் கண்காணிப்பு இணைப்புடன் இணைத்தால் கதவு திறக்கும்போது மின் ஒலிப்பான் ஒலிக்கும். 'இன்:ப்ரா ரெட்' ஒளியினை, பாதுகாப்பு அச்சம் கொடுக்கும் இடத்தில் படும்படி செய்து, அந்த ஒளி மனித நடமாட்டத்தால் தடைபடும்போது மின் ஒலிப்பான் ஒலிக்கும். இது தவிர சேமிப்புக் கிடங்கு உள்ள அறைகளில் தொலைக்காட்சி வசதி செய்தும், பல இடங்களில் காவலர் குறியிடும் கடிகாரங்களை வைத்தும் குறிப்பிட்ட நேரங்களில் பாதுகாவலர்கள் அதனைக் குத்தச் செய்தும் அவர்களின் பணியைச் சரிவரச் செய்கிறார்களா எனச் சோதிக்கலாம்.

அருங்காட்சியகங்களில் தொலைக்காட்சிக் கண்காணிப்பு:

அருங்காட்சியகங்களில் கலை மற்றும் பண்பாட்டுப் பொருட்களைப் பாதுகாப்பதில் தொலைக்காட்சிகள் முக்கிய பங்காற்றுகின்றன. அரிய விலைமதிப்பற்ற கலைப்பொருட்கள் திருட போகாமல் தடுக்க, ஓரிடத்திலிருந்து இன்னொரு இடத்தில் நடக்கும் தவறுகளைக் கண்காணிக்க இது

பெரிதும் உதவுகிறது. இத்தொலைக்காட்சியின் பங்கு வெற்றிகரமாக அமைய கீழ்க்கண்டவைகள் தேவை:

- ❖ சிறப்பாகப் பதிவு செய்யத் தெரியும்படி அமைக்கப்பட்டுள்ள ஒளிப்படக்கருவி
- ❖ வீரியமுடன் செயல்படும் திருடர்களை, பொருட்களைக் கெடுப்பவர்களை அளவீட அமைக்கப்பட்ட தொலைக்காட்சிக் கருவி
- ❖ குறைந்த விலையில், தரமான தொலைக்காட்சி அமைப்பு
- ❖ குற்றம் செய்பவர்களை அறிந்த உடனே அந்த இடத்திலேயே அவர்களைப் பிடிப்பதற்கு ஏற்றக் காட்சிக்கூட காவலர்கள் வசதி
- ❖ காவல்துறை அல்லது நீதிமன்றத்தில் குற்றவாளியாகத் தீர்க்க, நிரந்தர அத்தாட்சியாக இருக்க நிகழ்ச்சிகளைப் பதிவு செய்யும் வசதி கொண்ட தொலைக்காட்சிக் கருவி.

தரமான அருங்காட்சியகங்களில், மூடியபின் இணைப்பு தொலைக்காட்சி அனுமதியின்றி நுழைபவர்களைக் கண்காணிக்கப் பயன்படுத்தப்படுகிறது. ஒரே பணியாளர் பல்வேறு பணிகளுடன் இவ்வித தொலைக்காட்சிக் கருவியினால் சிறு அருங்காட்சியகங்களைக் கண்காணிக்கலாம். நல்ல, முறையான, தரமான பூட்டுகளைக் கொண்டு அருங்காட்சியகங்களைப் பூட்ட வேண்டும். மேலும் அதனை அடிக்கடி பரிசோதித்து, தேவையானால் பூட்டுகளை மாற்றல் வேண்டும். இதன்மூலம் சில பாதுகாப்புப் பிரச்சினைகளைத் தவிர்க்கலாம். சில அருங்காட்சியகங்கள் மாற்றுச் சாவிகளை அருங்காட்சியகப் பணியாளர்களைக் கொண்டே செய்வதால், தேவையற்ற பாதுகாப்புப் பிரச்சினைகள் குறைகின்றன.

1. அமைதியாக நுழைவோரைத் தடுக்க ஒலிக்கும் ஒலிப்பான் அமைப்பு:

அமைதியாக நுழைவோரைக் கண்டுபிடிக்கும் ஒலிப்பான் கருவி அதிர்வுகளை அறியும் கருவிகளைப் பார்க்கக்கூடிய காட்சிப்பெட்டியுடன் இணைக்கப்பட்டிருக்கும். அது மனித சத்தம் மற்றும் வாகனச் சத்தங்களைக் கண்டு பிடித்துத்



தொரிவிக்கும். எனவே, சர்வசாதிக் கருவிகள் போன்றவை துரமான இடத்தில் அமைக்க வேண்டும்.

2. மின்னணு முறை கண்காணிக்கும் கருவி (டபிள்யூ.ஈ.ஈ.டி)

பொதுமக்களோ அல்லது வாகனங்களோ இக்கருவியின் அருகே வரும்போது, அல்லது கருவியிடமிருந்து வெளியே செல்லும்போது ஸ்பீக்கரில் சப்தம் ஒலிக்கும்.

3. நிலநடுக்கம் கண்டுபிடிப்புக் கருவி:

இக்கருவி மனிதர்கள், விலங்குகளின் நடமாட்டத்தை அதன் அதிர்வுகளால் கண்டுபிடித்துவிடும். ஆனால் குளிர்சாதனங்கள் அருகில் இருந்தால் இக்கருவி பிற அதிர்வுகளைக் கணிப்பதில் தவறு ஏற்படும். சாலை ஓரங்களில் வாகனப் போக்குவரத்து அதிகம் இருப்பினும் இக்கருவியின் இயக்கத்தைச் சரிவர கணிக்க முடியாது.

4. மின்னணு மூலம் திருட்டைக் கண்டறியும் ஒலிப்பான் கருவி:

இக்கருவி போட்டோ செல் மூலமாக செயல்படுகிறது. மனிதர்கள் அல்லது விலங்குகள் நடமாடும்போது ஏற்படும் நிழல்களின் வாயிலாகக் கண்டறிந்து, இக்கருவியில் சப்தம் ஏற்படுகிறது.

அருங்காட்சியகப் பாதுகாப்பிற்கான பரிசோதனைப் பட்டியல்:

1. சன்னல், காற்றுப்புழை (வெண்டிலேட்டர்), ஆகாய வெளிச்சம் வரும்வழி ஆகியவை போதுமான கம்பிகள் அமைக்கப்பட்டு பாதுகாக்கப்பட்டுள்ளனவா?
2. கம்பித்தட்டிகள் போதிய வலுவுடன் அமைக்கப் பட்டுள்ளனவா?
3. கட்டிடத்தில் கலைநயத்துடன் ஒத்துப்போகும்படி கம்பித்தட்டிகள் அமைக்கப்பட்டுள்ளனவா?

4. நுழைவாயிலும், வெளியே செல்லும் வாயிலிலும் முறையாக இழுத்து மூடும் கம்பிக்கதவு வசதியுடன் உள்ளனவா?
5. எளிதில் உரிய சாலியின்றி திறக்கக்கூடாத பூட்டும் ஏற்பாடுகள் செய்யப்பட்டுள்ளனவா?
6. போதுமான காட்சிக்கூட காவலர்கள் உள்ளனரா?
7. காட்சிக்கூடக் காவலர்கள் வெளியில் / விடுப்பில் செல்கின்ற நேரங்களில், கூடத்தினைக் கண்காணிக்க மாற்று ஏற்பாடு செய்யப்பட்டுள்ளதா?
8. கூடங்களைத் திறந்து மூடும் பணியைச் செய்வது யார்?
9. கூடங்களைத் துய்மைப்படுத்தும் பணி எப்போது மேற்கொள்ளப்படுகிறது?
10. யாருடைய மேற்பார்வையில் கூடங்கள் துய்மைப்படுத்தப் படுகின்றன?
11. எங்கு, யாரிடம் சாவி ஒப்படைக்கப்படுகிறது?
12. மாற்றுச் சாவிகள் எங்குள்ளன?
13. அவசர நிலையில் மாற்றுச் சாவியை எப்படிப் பெறலாம்?
14. பாதுகாப்பு அலுவலருக்கும், இரவுக் காவலர்களுக்கும் அருங்காட்சியகத்திற்கு அருகே இருப்பிடம் உள்ளதா?
15. இரவு நேரங்களில் பாதுகாப்பு அலுவலர் எவ்வாறு செயல்படுகிறார்?
16. காவலர் குறியீடும் கடிகாரங்கள் அருங்காட்சியகங்களில் அமைக்கப்பட்டுள்ளனவா?

17. மின்னணு மணி அருங்காட்சியகத்தில் அமைக்கப் பட்டுள்ளதா?
18. திருடர்கள் நுழைய முடியாதபடி பாதுகாக்கப்பட்டுள்ளதா?
19. கூடங்களில் பொதுமக்கள் ஒளிந்து கொள்ளக்கூடிய இடங்கள் உண்டா?
20. கூடங்களை மூடும்போது, கூடத்தின் உள்ளே பார்வையாளர்கள் யாரும் இல்லை என்பது எப்படி உறுதி செய்யப் படுகிறது?
21. காட்சிப்பெட்டிகள் அனைத்தும் பூட்டப்பட்டுள்ளனவா?
22. அனைத்து அரிய பொருட்களும் பூட்டப்பட்டுள்ள காட்சிப் பெட்டியினுள் காட்சிக்கு வைக்கப்பட்டுள்ளனவா?
23. ஏதாவது காட்சிக்கூடம் அல்லது காப்பறை திருடர் பயத்திற்கு உட்பட்டதா?
24. சிறப்பான கூடங்களில் பூட்டும் முறை என்ன?
25. முக்கியத்துவம் வாய்ந்த கூடங்களில் பார்வையாளர்கள் எவ்வாறு அனுமதிக்கப்படுகின்றனர்?
26. காட்சிக்கூடங்களிலிருந்து அலுவலகத்திற்கு அல்லது தொழில்நுட்பப் பிரிவுகளுக்குச் செல்ல வழி உள்ளதா?
27. மின்சார அறை மற்றும் குளிர்சாதன அறைகளுக்குச் செல்லும் நுழைவாயில் தனியாக உள்ளதா அல்லது கூடங்களின் வழியாக உள்ளதா?
28. கீழ்தளம் மற்றும் மேற்கூரைக்கு செல்லும்வாயில்களில் தேவையான பூட்டு வசதி செய்யப்பட்டுள்ளதா?

29. மின் இணைப்புத் தடை ஏற்படும் நேரங்களில், மாற்று ஏற்பாடு செய்யப்பட்டுள்ளதா?
30. கூடங்கள், வராண்டா மற்றும் அருங்காட்சியகத்தின் வெளிப்புறங்களுக்கான மின் இணைப்பு தனித்தனியாக உள்ளதா?
31. இரவு நேரங்களில் அவசரத்தை முன்னிட்டுக் காவலர்கள் தொடர்பு கொள்ள தொலைபேசி வசதி உள்ளதா? வெளிப்புறத்தில் பாதுகாப்பு ஏற்பாடுகள்:
32. போதுமான காவலர் அருங்காட்சியக ரோந்துப் பாதுகாப்பு பணியில் உள்ளனரா?
33. காவலர்களின் பணி நேரம் என்ன?
34. இரவு நேரங்களில் காவலர்களை மேற்பார்வையிடும் அலுவலர் உள்ளாரா?
35. துப்பாக்கி ஏந்திய காவலர் உள்ளனரா?
36. காவலர் குறியிடும் கடிகார முறை உள்ளதா? இருப்பின் எத்தனை இடங்களில் உள்ளன?
37. அருங்காட்சிகத்தைச் சுற்றிலும் மதில்சுவருக்கு வேலி அமைக்கப்பட்டுள்ளதா?
38. மதில்கதவு அல்லது வேலிக் கதவுகளில் பூட்டு போடும் வசதி செய்யப்பட்டுள்ளதா?
39. கட்டிடத்தினுள் எளிதில் ஏறி நுழைய இயலுமா?
40. கூரையிலிருந்து கீழேவரும் குழாய்கள், நீர்க்குழாய்கள், கழிவுநீர்க் குழாய்கள் முள் கம்பியினால் நன்றாகத் திருடர்கள் நுழையாவண்ணம் பாதுகாக்கப்பட்டுள்ளனவா?

41. அருங்காட்சியகத்தைச் சுற்றிலும் பெரிய மின் கம்ப விளக்கு உள்ளதா?
42. பூட்டுகள் சீல் வைக்கப்பட்டுள்ளனவா?
43. திறந்து மூடும் முறை என்ன?
44. திறந்து மூடுவதற்கான பதிவேடு ஏதும் உள்ளதா?
45. காவல்துறைப் பணியாளர்கள் பாதுகாப்பு பணிகளில் ஈடுபடுத்தப்பட்டுள்ளனரா?
46. உட்தொலைபேசி வசதி உள்ளதா?
47. பாதுகாப்பு மின்னணுப் பொறி அமைப்புக் கருவி ஏதாகிலும் உள்ளதா?
48. காலவரை குறிக்கப்பட்ட முறையான பரிசோதனை செய்யப்படுகிறதா?

## பணியாளர்களுக்குப் பயிற்சி

பயிற்சி என்பது ஒருவரின் பழக்கங்களை உரிய வகையில் மாற்றிக் கொள்வதற்கு பெரிதும் உதவுகிறது. முக்கியமாக, கீழ்க்கண்ட காரணங்களுக்காக பயிற்சி தேவைப்படுகிறது:

1. பயிற்சி பெற்ற பணியாளர்கள் எளிதில் கிடைப்பதில்லை
2. ஒருவர் பல வருடங்களாக பயின்ற அனுபவங்கள் பயிற்சியின்போது பயிற்சியாளருக்குக் கிடைக்கிறது.
3. பயிற்சியின் வாயிலாக பணியாட்களுக்கு இப்பணியை வெற்றிகரமாக செய்ய இயலுமா என்ற குழப்பத்தைப் போக்க முடிகிறது.
4. பயிற்சியின் வாயிலாக நன்றாக ஒத்துழைக்கக்கூடிய ஒரு குழுவைப் பெற முடியும்
5. ஒரு பணியினைக் குறுகிய காலத்தில் செய்ய இயலும் ஆற்றலைப் பயிற்சியின் வாயிலாகப் பெறலாம்.

ஒரு சர்விகிதப் பயிற்சியின் மூலமாக அறிவு, திறமை மற்றும் மனப்பாங்கு போன்றவற்றை வளர்த்துக் கொள்ளலாம். செயல்திறன் மிக்க பயிற்சித் திட்டம் அருங்காட்சியகங்களுக்கு எதிராக உள்ளவற்றைச் செய்ய செயலிளக்க அடிப்படையைக் கொடுப்பதாகும். அருங்காட்சியகப் பணியாளர்களுக்கு பயிற்சி என்பது அவசியம்; ஏனெனில் ஒவ்வொருவருக்கும் அருங்காட்சியக அபாயங்களைத் தவிர்ப்பதிலுள்ள வெற்றி மற்றும் தோல்விகளில் பங்குண்டு. பயிற்சி என்பது இளநிலை ஊழியர்களுக்கு மட்டுமல்ல. மேலும் இளநிலை ஊழியர்களுக்கு விரிவான அதிக நாட்களைக் கொண்ட பயிற்சி அளிப்பதன் மூலம் அவர்கள் அதன் பொருளை நன்கு உணர்ந்து பயிற்சிக்குப் பின் செம்மையாகப் பணியாற்ற இயலும். அனுபவமான பணியாளர்களுக்கு, குறுகிய காலப் பயிற்சியினை உரிய காலவகைகளில் வழங்கினால், அவர்கள் தற்காலச் செயல்களை அவ்வப்போது தெரிந்து கொண்டு, செயல்பட முடியும். அநேக இயக்குநர்கள் மற்றும் மேல்நிலை அலுவலர்களுக்கு முன்னேற்றம் தொடர்பான பயிற்சி தேவை.

நிதி தொடர்பான பணிகளைக் கவனிப்போருக்கும் பயிற்சி தேவை. ஒரு முறையல்ல, காலத்திற்கேற்ப பயிற்சி தேவை.

பணி தொடர்பான பயிற்சி: -

ஐரோப்பிய அருங்காட்சியகங்களில் நுழைபயிற்சி, பணியில் சேரும் ஊழியர்களுக்கும் அருங்காட்சியகத்தில் பயிற்சி பெறுவோருக்கும் வழங்கப்படுகிறது. மேலும் அவர்களுக்கு அருங்காட்சியகவியலின் பல்வேறு பகுதிகளும் மற்றும் தீயணைப்பு பயிற்சியும் அளிக்கப்படுகின்றன. இவ்வகை பயிற்சி தீ விபத்து ஏற்படும் நேரங்களில் மிகவும் பயனுள்ளதாக அமைகிறது. இப்பயிற்சி நன்கு தேர்ச்சி பெற்ற வல்லுநர்களைக் கொண்டு அளிக்கப்பட வேண்டும். ஊழியர்களின் வளர்ச்சிக்கு இவ்வகை பயிற்சி முகாம் மிகவும் பயனுள்ளதாக இருக்கும். கட்டிட அமைப்பு, தீ, திருடு, வெடிகுண்டு ஆகியவற்றால் நிகழும் விபத்தினைத் தடுப்பதற்கும் நடைமுறையிலுள்ள பணி தொடர்பான சட்ட நுணுக்கங்கள் தொடர்பாகவும் பாதுகாப்பு பணியாளர்களுக்கு பயிற்சி வகுப்புகள் இன்றியமையாத ஒன்றாகும். இதுகுறித்த புத்தகம் ஒன்றும் அவர்களிடம் இருக்க வேண்டும். தற்காலிக ஊழியர்கள் மற்றும் தன்னார்வத் தொண்டர்களுக்கும் பயிற்சி அளிக்க வேண்டும். இருப்பினும் இவர்கள் நிரந்தர ஊழியர்களை விட குறைந்த எண்ணிக்கையில் இருத்தல் வேண்டும். அனைத்து விவரங்களையும் அறிந்து கொள்ளச் செய்யும் வகையில் பயிற்சி முகாம் வடிவமைக்கப்படவேண்டும். அனைத்து பாதுகாப்புத் தொடர்பான பணியாளர்களுக்கும் கையேடு வழங்கப்பட வேண்டும். பிற முக்கியமானவற்றைப் போன்றே மிகத் தேவையான பாதுகாப்பு தொடர்பாக சிறப்பான பயிற்சித் திட்டம் தயாரிக்க வேண்டும். அவசரநிலையின்போது தொடர்பு கொள்ள வேண்டியவர்களின் பட்டியல்:

மாநில அவசர சேவை பணி	பெயர்	தொலைபேசி
தீ அணைப்புச் சேவை	தீயணைப்புத் தொடர்பு அலுவலகம்	101

காவல்	காவல் கட்டுப்பாட்டு அறை	100
காவல்	போக்குவரத்து கட்டுப்பாட்டு	103
மருத்துவ சிவசர உதவி	மருத்துவ சிவசர ஊர்தி	102
காவல் துறை	போக்குவரத்து கட்டுப்பாட்டு	103
காவல் துறை	காவல் துறை ஆணையர்	8555089
மருத்துவமனை	மருத்துவ அலுவலர், அரசு பொது மருத்துவமனை	5363131 5363139
வட்டாட்சியர்	வருவாய்த் துறை	
தமிழ்நாடு மின்சார வாரியம், எழும்பூர்	த.நா.மி.வா. மின்தடங்கல் உதவி	5382108
தமிழ்நாடு மின்சார வாரியம், எழும்பூர்	மின் தடங்கல் நோத்தி உதவி	8262393
மாநகராட்சி மண்டல அலுவலகம்	மண்டல அலுவலர்	8279738
சென்னை மாநகராட்சி	சுகாதார அலுவலர்	5383611
பெருநகர குடிநீர் வழங்கல் துறை	தலைமையிட புகார்மையம்	8535312
பொது பணித் துறை	உதவிப் பொறியாளர் (கட்டிடம்)	
பொது பணித் துறை	உதவிப் பொறியாளர் (மின்)	6259126 (இ)
மண்டல வானிலை ஆய்வு மையம்	புயல் அபாய எச்சரிக்கை மைய அலுவலர்	8277061
காப்பீட்டுநிறுவனம்	நேஷனல் காப்பீட்டுக் கழகம் யுனைட்டெட் இந்தியா காப்பீட்டுக் கழகம்	8525331 8520161



காவல் துறை	தடய அறிவியல் மற்றும் கைரேகை பதிவு கழகம்	85718848 8548073
செல்லரித்தலை தடுக்கும் நிறுவனம்	தமிழ்நாடு கிடங்கு நிறுவனம் (செல்லரிப்பை தடுக்கும் பிரிவு)	2351303 2351497
தலைமைச் செயலகம்	செயலர் பொதுத் துறை	5361444
அரசு போக்குவரத்து கழகம்	மக்கள் தொடர்பு அலுவலர் அரசு போக்குவரத்து கழகம்	5385151
தலைமைச் செயலகம்	அரசு செயலர் தமிழ் வளர்ச்சிப் பண்பாட்டுத் துறை	5362887
அருங்காட்சியகங் களின் ஆணையர்	முனைவர் ரா.கண்ணன், இ.ஆ.ப.,	8261578(அ) 4341209(இ)
உதவி இயக்குநர்	சி.இரா.பார்த்தசாரதி	8269638(அ)203 4742416(இ)
காப்பாட்சியர்கள்		
கல்வி	க.இலக்குமிநாராயணன்	202(அ) 230(இ)
வேதியியல் பாதுகாப்பு	முனைவர் வே.ஜெயராஜ்	205(அ) 4745944(இ)
விலங்கியல்	பா.ஜவகர்	206(அ)
கலை	ம.மோகன்	207(அ)
நாணயவியல்	இரா.சாந்தி	208(அ)
வடிவமைப்பு	ஜா.ரா.அசோகன்	209(அ) 3726022 (இ)
புவியியல்	தே.ஜவகர்பிரசாத்ராஜ்	210(அ) 4418673 (இ)
தொல்பொருளியல்	ஆர்.பாலசுப்பிரமணியன்	211(அ) 6261655 (இ)
தாவரவியல்	ம.ந.புஷ்பா	212(அ)
சிறுவர் அருங்காட்சியகம்	க.சேகர்	213(அ) 4363039 (இ)

சேதமடைந்த பொருட்களின் சரிபார்ப்பு பட்டியல்:

1. சேதமடைந்த இடத்தை அடைய தக்க நுழைவாயில் உள்ளதா?  
ஆம்/ இல்லை
2. சேதமடைந்த இடத்திற்குச் செல்ல யாருடைய அனுமதி பெறப்பட்டது?  
  
பெயர்:  
  
முகவரி:  
  
தொலைபேசி எண்:
3. பேராபத்தால் சேதமடைந்த இடப்பரப்பு :
4. அந்த நிலப்பகுதி நடமாடுவதற்கு ஏற்ற நிலையில் உள்ளதா? ஆம்/இல்லை:
5. சேதத்திற்கான காரணம்?

தீ /நீர் / கட்டிடங்களை புதுப்பித்தல் (அ) கட்டுதல் /கட்டிடத்தில் கோளாறு/வேறு காரணம்

6. ஏற்பட்ட சேதத்தின் வகை காரணங்கள்:

தீ முழுவதுமான எரிந்துவிடுதல்

புகை படிந்துள்ளது

கரி படிந்துள்ளது

வெப்பத்தால் நொறுங்கியுள்ளது

தண்ணீர் முழுவதுமாக ஈரமாகியுள்ளது  
 ஓரளவிற்கு ஈரமாகியுள்ளது  
 ஈரமாக உள்ளது  
 ஈரப்பதம் உள்ளது  
 பொருட்கள் வாங்குதல்  
 பொருட்கள் ஒன்றோடு ஒன்று ஒட்டிக்  
 கொண்டுள்ளன  
 கட்டிடத்தின் கோளாறு  
 கூரை சேதமடைந்துள்ளது  
 சுவர் இடிந்து விழுந்துள்ளது  
 தரை பழுதடைந்துள்ளது  
 சில பகுதிகள் சேதமடைந்துள்ளன  
 கட்டிடங்களைப் புதுப்பித்தல்/கட்டுதல்  
 கட்டிடம் கட்ட உதவும் பொருட்கள்,  
 வண்ணங்கள் சிந்துதல்  
 கனமான பொருட்கள் கீழே விழுந்து பொருட்கள்  
 நொறுங்கியுள்ளன  
 காரம் விழுந்துள்ளது  
 பிற காரணங்கள்

வேறு காரணங்கள்

கழிவுநீர்க் குழாய்கள் சேதமடைந்துள்ளன

வேதிய பொருட்களின் சிந்தியுள்ளன

பிற காரணங்கள்

7. சேதமடைந்த பகுதியிலுள்ள பொருட்களின் பாதிக்கப்பட்ட சதவீதம் எவ்வளவு?

8. எவ்வகை சேகரிப்புகள் சேதமடைந்துள்ளன?

ஓவியங்கள்	துணி வகைகள்	தோல்பொருட்கள்
நூல்கள் மற்றும் கையெழுத்துப் பிரதிகள்	ஆவணங்கள்	புகைப்படப் பொருட்கள்
இயற்கை அறிவியல் பொருட்கள்	எலும்பு, தந்தம் மற்றும் கொம்புப் பொருட்கள்	பீங்கான் பொருட்கள்
மரப்பொருட்கள்	உலோகப் பொருட்கள்	கண்ணாடிப் பொருட்கள்
மரப்பொருட்கள்	கல்லால்ஆனப் பொருட்கள்	மண்பாண்டங்கள்
பிரம்பு பொருட்கள்	நாணயங்கள்	பிளாஸ்டிக் பொருட்கள்
பாரசீசச் பொருட்கள்	மின்சாதனங்கள்	கண்ணிகள்
அறைகலன்கள்	மின்னணு சாதனங்கள்	பிற

9. சேதமடைந்த பொருட்கள் எங்கிருந்ததோ அதே இடத்தில் வைக்க முடியுமா? ஆம்/இல்லை

9. தரைக்கு மேலிருக்கும் பொருட்களைத் தண்ணீர் கசிவிலிருந்து பாதுகாப்பது எப்படி?

-செங்கற்களை வைத்து அதன் உயரத்தை அதிகப்படுத்தி வைக்கலாம்.

-பாலீதின் நீட்சிப்புகளைக் கொண்டு பொருட்களை மூடி வைக்கலாம்.

-பொருட்களைப் பாதுகாப்பான வேறு இடங்களுக்கு மாற்றலாம்.

11.சேதமடைந்த பிற இடத்திலிருந்து பொருட்களை வேறு இடத்திற்கு மாற்ற இயலுமா?

ஆம்.

இல்லை. அது பொருத்தி வைக்கப்பட்டிருள்ளது.

இல்லை. மிகக் கடின பொருள். தூக்க முடியாதபடி மிகப் பெரியது/கனமானது.

12.அழிவிலிருந்து மீட்க பொருட்களை முன்னுரிமைப்படுத்துக.

துணி/ஆப்பர்/மரபொருட்கள்/தோல்பொருட்கள்/ஓவியங்கள்/உயிரியல் பொருட்கள்/மின்னணு மற்றும் மின்சாரக் கருவிகள்

13.பாதிக்கப்பட்ட/சேதமடைந்த பொருள் மாற்றத்தக்கதா? ஆம்/இல்லை/இயலும். ஆனால் கடினம்/இயலாது/சிலவற்றை மாற்ற முடியும்.

14.பாதிக்கப்பட்ட/சேதமடைந்த பொருட்களை  
அருங்காட்சியகத்திலுள்ளவர்களைக் கொண்ட மீட்கலாமா  
அல்லது வெளியிலிருந்து யாரும் வரவேண்டுமா?

-நம்மவரைக் கொண்ட காப்பாற்றலாம்/சில பொருட்களை  
வெளிநபர் கொண்டு காப்பாற்ற முடியும்/வெளிநபர்  
கொண்டுதான் காப்பாற்ற முடியும்.

15. பொருட்கள் மீட்பதற்கு எத்தகையச் சாதனங்கள் தேவை?

காற்று உலர் கருவி/குளிநூட்டி உறைய வைத்தல்/எடுத்துச்  
செல்ல வாகனம்/பதிவு செய்தல்/பாரந்துக்கி

16.தேவைப்படும் ஆலோசகர்கள்:

பாதுகாவலர்/தச்சர்/மின்உழியர்/கட்டிடப்பொறியாளர்/சுத்தம்  
செய்பவர்/பொதிபவர்/குழாய்ப்பணியாளர்/உலரவைப்பவர்/  
எடுத்துச் செல்பவர்/பூட்டுப் பழுது பார்ப்பவர்/பிறர்

17.ஈரமான பொருட்களை உலர வைப்பதற்கு அங்கேயோ  
அல்லது வேறு பகுதியிலோ இடவசதி உண்டா?

வேறு இடத்தில் வசதி உண்டு/இல்லை

அ. உலர்த்துவதற்கானஇடம் எவ்வளவு பெரியது?  
சதுர அடிகளில்

ஆ. இடத்தில் பொருட்களைப் பாதுகாப்பதற்கான வசதி  
உள்ளதா?  
ஆம்/இல்லை

இ. அவ்விடத்தில் மின் வசதி உள்ளதா?  
ஆம்/இல்லை

ஈ. அவ்விடத்தில் தண்ணீர் வசதி உள்ளதா?  
ஆம்/இல்லை

18. கட்டிடத்தில் மின் பாதிப்பு ஏற்பட்டுள்ளதா?

ஆம்/இல்லை/சிறிது பாதிப்பு ஏற்பட்டுள்ளது

அ.மூன்று நிலை மின்வசதி (three phase) உள்ளதா?  
ஆம்/இல்லை

ஆ.மின் இயக்கிக் கருவி ( Generator) இயங்கும் நிலையில்  
உள்ளதா?  
ஆம்/இல்லை

19.அந்த இடத்தைச் சுற்றிலும் சாலை வசதி உள்ளதா?  
ஆம்/இல்லை

20.பிற தேவைகள்:

இழப்பை மதிப்பிடும் நபரின் பெயர் : முனைவர் வே.ஜெயராஜ்  
பதவி : காப்பாட்சியர்,  
வேதியியல் பாதுகாப்பு  
மற்றும் ஆராய்ச்சி  
ஆய்வகம்

தொடர்பு கொள்ள வேண்டிய 8269638 (அ) நீட்சி: 205  
தொலைபேசி எண் : 4745944 (இ)  
நாள் :

பேரழிவை எதிர்கொள்ளும் குழு:

1.பேரழிவு ஒருங்கிணைப்பாளர்:

பெயர் முனைவர் ரா.கண்ணன், இ.ஆ.ப.,  
பதவி அருங்காட்சியகங்களின் ஆணையர்  
நிறுவனம் அரசு அருங்காட்சியகம், சென்னை-8  
தொலைபேசி எண் 8261578 (அ)  
4341209(இ)

பெயர் க.இலக்குமிநாராயணன்  
பதவி காப்பாட்சியர், கல்விப் பிரிவு  
நிறுவனம் அரசு அருங்காட்சியகம், சென்னை-8  
தொலைபேசி எண் 8269638 (அ) நீட்சி(202)  
82697638(இ) நீட்சி(230)

2.ஆவணம் தயாரிப்பவர்/மதிப்பிடுபவர்

பெயர் முனைவர் வே.ஜெயராஜ்  
பதவி காப்பாட்சியர், வேதியியல் பாதுகாப்பு  
நிறுவனம் மற்றும் ஆராய்ச்சி ஆய்வகம்,  
தொலைபேசி எண் அரக அருங்காட்சியகம்,சென்னை-8  
8269638 (அ) நீட்சி (205)  
4745944 (இ)

பேரழிவை எதிர்க்க கொள்ளும் குழு உறுப்பினர்கள்

பெயர் பா. ஜவகர்  
பதவி காப்பாட்சியர், விலங்கியல் பிரிவு  
நிறுவனம் அரக அருங்காட்சியகம்,சென்னை-8  
தொலைபேசி எண் 8269638 (அ) நீட்சி (206)  
2414577 (இ)

பெயர் ம.மோகன்  
பதவி காப்பாட்சியர், வளர் கலை பிரிவு  
நிறுவனம் அரக அருங்காட்சியகம்,சென்னை-8  
தொலைபேசி எண் 8269638 (அ) நீட்சி (207)  
8419776 (இ)

பெயர் இரா.சாந்தி  
பதவி காப்பாட்சியர், நாணயவியல் பிரிவு  
நிறுவனம் அரக அருங்காட்சியகம்,சென்னை-8  
தொலைபேசி எண் 8269638 (அ) நீட்சி (208)

பெயர் ஜா.ரா.அசோகன்  
பதவி காப்பாட்சியர், வடிவமைப்பு பிரிவு  
நிறுவனம் அரக அருங்காட்சியகம்,சென்னை-8  
தொலைபேசி எண் 8269638 (அ) நீட்சி (209)  
3726022 (இ)

பெயர் தே. ஜவகர்பிரசாத் ராஜ்,  
பதவி காப்பாட்சியர், புவியியல் பிரிவு  
நிறுவனம் அரக அருங்காட்சியகம்,சென்னை-8  
தொலைபேசி எண் 8269638 (அ) நீட்சி (210)  
4418673 (இ)



பெயர்  
பதவி  
நிறுவனம்  
தொலைபேசி எண்

இரா. பாலசுப்பிரமணியன்,  
காப்பாட்சியர், தொல்பொருள் பிரிவு  
அரசு அருங்காட்சியகம், சென்னை-8  
8269638 (அ) நீட்சி (211)  
6261655 (இ)

பெயர்  
பதவி  
நிறுவனம்  
தொலைபேசி எண்

ம.ந.புஷ்பா  
காப்பாட்சியர், தாவரவியல் பிரிவு  
அரசு அருங்காட்சியகம், சென்னை-8  
8269638 (அ) நீட்சி (212)

பெயர்  
பதவி  
நிறுவனம்  
தொலைபேசி எண்

க. சேகர்  
காப்பாட்சியர், சிறுவர் அருங்காட்சியகம்  
அரசு அருங்காட்சியகம், சென்னை-8  
8269638 (அ) நீட்சி (213)  
4363039 (இ)

பெயர்  
பதவி  
நிறுவனம்  
தொலைபேசி எண்

அ.இரா.பார்த்தசாரதி,  
உதவி இயக்குநர் (நிர்வாகம்)  
அரசு அருங்காட்சியகம், சென்னை-8  
8269638 (அ) நீட்சி (203)  
4342416 (இ)

பெயர்  
பதவி  
நிறுவனம்  
தொலைபேசி எண்

என்.என்.தியாகராஜன்,  
உதவிப் பொறியாளர்  
பொது பணித் துறை(கட்டிடம்)  
அருங்காட்சியக வளாகம், சென்னை-8  
8269638 (அ) நீட்சி (204)

பெயர்  
பதவி  
நிறுவனம்

ம. புகழேந்தி  
உதவிப் பொறியாளர் (மின்)  
பொது பணித் துறை  
அருங்காட்சியக வளாகம், சென்னை-8  
8269638 (அ) நீட்சி (235)  
6259126 (இ)

தொலைபேசி எண்

பெயர்  
பதவி  
நிறுவனம்

சார் ஆய்வாளர்  
காவல் நிலையம்  
அருங்காட்சியக வளாகம், சென்னை-8  
3269638 (அ) நீட்சி (233)  
எப் 2 காவல் நிலையம்

நெருக்கடி நிலையில் பேரழிவை எதிர்கொள்ளும் குழுவின்  
கடமைகள்:

- நெருக்கடி நிலையை அறிவித்தல் மற்றும் நெருக்கடி நிலை திட்டத்தினை அமுல்படுத்துதல்.
- பார்வையாளர்களை வெளியேற்றும் நடைமுறையினை அமுல்படுத்துதல்.
- நெருக்கடி நிலையில் சேவை நிறுவனங்களை (தீ, காவல், ஆம்புலன்ஸ்) தொடர்பு கொண்டு அவற்றைப் பயன்படுத்துதல்.
- சம்பவ இடத்தை அணுகி சூழலை நிலைப்படுத்துதல்.
- நெருக்கடி நிலை நிறுவனங்களைத் தொடர்பு கொள்ளல் மற்றும் அவற்றிடமுள்ள சாதனங்களைப் பெறுதல்.
- நெருக்கடி நேரத்தில் தேவைப்படும் பொருட்கள் மற்றும் சாதனங்களைப் பெறுதல்
- பணியாளர்கள் மற்றும் தன்னார்வத் தொண்டர்களை நெருக்கடி காலங்களில் பாதுகாத்தல்.
- வேலை செய்வதற்கான வசதி வாய்ப்புகளை ஏற்படுத்துதல்.
- சேகரிப்புகளைப் பத்திரமாக மாற்று இடத்தில் வைக்க ஏற்பாடு செய்தல்.
- அவற்றைப் பதிவு செய்தல்.
- அருங்காட்சியக ஊழியர்களை மேற்பார்வையிடல்.
- அனைத்து செயல்களையும் ஆவணப்படுத்துதல்
- தேவைப்படும் பொருட்களைப் பெறுவதற்கான ஆணையில் கையொப்பமிடல்.
- பத்திரிக்கையாளர்களைச் சந்தித்தல்.
- நெருக்கடி நிலைக்குப் பின் அறிக்கை தயாரித்தல்.

நெருக்கடி நிலைத் திட்டம்

அ.அதிகாரியின் அறிக்கை

நெருக்கடி நிலையின்போது அருங்காட்சியக ஆணையர்/ இயக்குநர் தனது பணியாட்கள் மற்றும் ஊழியர்களைச் சந்தித்து நெருக்கடி நிலையினைச் சமாளிக்க ஆவன செய்யும்படி ஆணையிடுவார். நெருக்கடி நிலையை எதிர்கொள்ளும் குழுவிற்கு, நெருக்கடி நிலையினை அறிவிக்கும் பொறுப்பும் தேவைப்படுகிற வசதிகளைப் பயன்படுத்தி, சமாளிக்க நடவடிக்கை எடுக்கும் அதிகாரமும் வழங்கப்படும்.

ஆ.கொள்கை அறிக்கை

நெருக்கடி நிலையின்போது முன்னுரிமைப்படுத்தி அருங்காட்சியகம் கீழ்க்கண்டவற்றை பிரகடனப்படுத்தும்.

1. உயிர்களைப் பாதுகாப்பது.
2. சேகரிக்கப்பட்டுள்ள பதிவுகளைப் பாதுகாப்பது, மீள்பெறுவது மற்றும் சரிசெய்வது.

இ.பொது கட்டளை ஆணை

- தேவைப்படும் அனைத்து இடங்களிலும் வெளியே செல்வதற்கான வழி என்ற வாசகம் தெளிவாக எழுதப்படல் வேண்டும்.
- பணியாட்கள், ஒலிப்பான்கள் வாயிலாகத் தகவல் தரும்போது அனைவரும் அருங்காட்சியகக் கட்டிடத்தை விட்டு வெளிவர வேண்டும்.
- நெருக்கடி நிலை திட்டத்தினைப் பற்றிய நகல்கள் தயார் நிலையில் வைத்திருத்தல் வேண்டும்.
- நெருக்கடி நிலையின்போது நெருக்கடி நிலையை எதிர்கொள்ளும் குழுவிற்கு நெருக்கடியைச் சமாளிக்க முழு அதிகாரம் வழங்கப்பட வேண்டும்.

## பின்சேர்ப்பு

1. அனைத்து ஊழியர்களின் பெயர், விலாசம் மற்றும் தொலைபேசி எண்கள்.
2. நெருக்கடி நிலையை எதிர்கொள்ளும் குழுவின் பெயர், பட்டியல் மற்றும் தொலைபேசி எண்கள் (ஒவ்வொரு வாரமும் சரிபார்த்தல் வேண்டும்).
3. பொது நெருக்கடி நிலை நிறுவனங்களின் தொலைபேசி எண்கள் (ஒவ்வொரு ஆண்டும் சரிபார்த்தல் வேண்டும்).
4. நெருக்கடி நிலையின்போது உதவும் பிற நிறுவனங்களின் தொலைபேசி மற்றும் நிகரி எண்கள் மற்றும் சம்பந்தப்பட்ட பொதுத் துறை அதிகாரிகளின் தொலைபேசி எண்கள் (ஆண்டுதோறும் சரிபார்த்தல் வேண்டும்).
5. நெருக்கடி நிலையில் தேவைப்படும் பொருட்கள், சாதனங்கள் போன்றவை உள்ளூரில் கிடைக்கும் இடங்களின் விலாசம், தொலைபேசி மற்றும் நிகரி எண்கள் (ஆண்டுதோறும் சரிபார்த்தல் வேண்டும்).
6. கட்டிடங்களைப் பற்றிய தகவல்கள், அதன் வரைபடத்தில் தண்ணீர் கிடைக்குமிடம், மின் மற்றும் வாயு உள்ள இடங்களை கோட்டிடு காட்டி ஆண்டுதோறும் சரிபார்த்தல் வேண்டும்.
7. நெருக்கடி நிலையின் போது தேவைப்படும் பொருட்கள், சாதனங்களின் இருப்புப் பட்டியல் மற்றும் அதன் இருப்பிடம் மாதந்தோறும் சரிபார்க்கப்பட வேண்டும்.
8. தீயணைப்பு கருவி மற்றும் முதலுதவி சாதனங்களின் இருப்பிடப் பட்டியல் (மாதம் ஒருமுறை சரிபார்த்தல் வேண்டும்).
9. சேகரிப்பிலுள்ள பதிவுகள் மற்றும் நெருக்கடி நிலைத் திட்டத்தின் இருப்பிடம் சரிபார்க்கப்பட வேண்டும்.
10. நெருக்கடி நிலைத் திட்டம் மற்றும் பின்சேர்க்கைகளைப் பகிர்ந்தளிக்க வேண்டும். அ, ஆ, மற்றும் இ ஆகியவற்றை அனைத்து ஊழியர்களுக்கும், 'இ'யிலுள்ள குறிப்புகள், 1 மற்றும் 2 ஃ ஒவ்வொரு அறையிலும், பின்சேர்க்கை எண்.2 மற்றும் 3-ஐ ஒவ்வொரு தொலைபேசிக்கு அருகிலும் இருக்க வேண்டும்.

தண்ணீர் கிடைக்குமிடம்

பழைய விலங்கியல் பகுதி மற்றும் காப்பாட்சியர்கள் கட்டிடப் பகுதிகளுக்கிடையே தண்ணீர்த் தொட்டி உள்ளது. மேலும் படிமக் கூடத்திற்கு அருகே ஒரு தொட்டி உள்ளது.

சென்னை அரசு அருங்காட்சியகத்தில் பேரழிவை காப்பதற்கான முன்னேற்பாட்டுத் திட்டம்

பேரழிவைக் காப்பதற்கான முன்னேற்பாட்டுத் திட்டம் என்பது, நெருக்கடி நிலையின்போது மேற்கொள்ள வேண்டிய செயல்முறை திட்டங்களை உள்ளடக்கிய (நேரத்தை வீணாக்காமல்) ஒரு தரமான ஆவணமாகும். பயிற்சி பெற்ற ஊழியர்களால் இப்பணியில் விரைந்து செயல்பட இயலும். மேலும் அவர்கள் இத்திட்டத்தினைக் குறித்தும், அதனை எதிர்கொள்ளத் தேவையான கருவிகள், பயிற்சி மற்றும் அதிகாரம் உள்ளதாலும், மேற்படி பணியினைச் செயல்படும்படியும், பொறுப்புடனும் செய்ய இயலும். பேரழிவைக் காப்பதற்கானத் திட்டம் எழுதி முடிக்கப்பட்டால் நெருக்கடியினைச் சமாளிக்க தயாராகும் பணியை நிறுத்த இயலாது.

நெருக்கடியை எதிர்கொள்ளும் குழுவின் சில கடமைகள்:

1. பேரழிவு ஏற்படும்போது, உடனடியாக விளக்குநர்கள், உதவிக் காப்பாட்சியர்கள், தொலைபேசி இயக்குபவர் ஆகியோர் அருகிலுள்ள ஊழியர்கள் மற்றும் பொதுமக்களை வெளியேற்றி, பாதுகாப்பான இடத்திற்கு அழைத்துச் செல்ல வேண்டும். மின் இணைப்பைத் துண்டித்து, நெருக்கடி நேரக் கதவுகளை திறக்க வேண்டும்.
2. மேற்படி தகவலை பணி எழுத்தர்/பணி அலுவலர்/ சம்பந்தப்பட்ட காப்பாட்சியர்/ அல்லது அருகிலுள்ள அலுவலரிடம் உடனடியாக தெரிவிக்க வேண்டும். அந்நிகழ்வுகளைக் காவல் நிலையம்/ தீயணைப்பு நிறுவனத்தினரிடம் உடனடியாக தெரிவிக்க வேண்டும்.

3. மேற்படி நிகழ்வு விளக்குநர் அல்லது உதவி காப்பாட்சியருக்கு உடனடியாக தெரிவிக்கப்பட வேண்டும். அவர் இத்தகவலைச் சம்பந்தப்பட்ட காப்பாட்சியர், பணிஅலுவலர்/ பேரழிவை எதிர்கொள்ளும் ஒருங்கிணைப்பாளருக்குத் தெரிவிக்க வேண்டும். மேற்கண்ட நபர்கள் எவரும் இல்லையெனில் அச்சமயம் அங்குள்ள அலுவலரிடம் மேற்கண்ட தகவலைக் கூற வேண்டும்.
4. தீ விபத்து ஏற்பட்டால், தீயணைப்புக் கருவியினை முதல் சில வினாடிகளுக்கு பயன்படுத்தி அணைக்கலாம். முதல் 30 வினாடிகள் மிக முக்கியம். பின் இச்செய்தியைத் தொலைபேசி எண்.102 மூலம் தீயணைப்பு நிலையத்திற்கு தொடர்பு கொண்டு, தீ விபத்து ஏற்பட்டுள்ள இடம், நிறுவனம், தொலைபேசி எண், உங்கள் பெயர் போன்ற தகவலைக் கொடுக்க வேண்டும். தீயணைப்பு நிலையம் ஒலி எழுப்பிக் கொண்டு சம்பந்தப்பட்ட இடத்தை வந்தடைந்து, தீ அணைப்பு வாகனத்தின் மூலம் பணியை மேற்கொள்வார். மேற்படி நிகழ்வின்போது ஒரு ஊழியரை வெளிக் கதவிற்கு அருகிலிருக்கச் செய்து, தீயணைப்பு வண்டி வரும்போது கதவை விரைந்து திறப்பதற்கும், தீ விபத்து ஏற்பட்டுள்ள இடத்தை உடனடியாக வழிகாட்டுவதற்கும் ஏற்பாடு செய்ய வேண்டும்.
5. பார்வையாளர்கள் மற்றும் ஊழியர்களை முதலில் பாதுகாக்க வேண்டும். பின் அரிய சேகரிப்புகளைப் பாதுகாப்பான இடத்தில் வைக்க வேண்டும்.
1. அபாய ஒலிப்பான்களின் சப்தம் கேட்டவுடன் அனைவரும் உடனடியாக கட்டிடத்தை விட்டு வெளி வர வேண்டும். மேலும் அனைத்து ஊழியர்களும் சம்பந்தப்பட்ட இடத்தில் கூட வேண்டும்.
2. நெருக்கடி நிலைத் திட்ட நகல்கள் சம்பந்தப்பட்ட கட்டிடத்தின் விளக்குநர்/உதவி காப்பாட்சியர்களிடம் கிடைக்கும்.

3. நெருக்கடி நிலையின்போது ஏற்படக்கூடிய நிகழ்வுகளை நடைமுறை சிக்கலைத் தவிர்த்து எடுக்கும் நடவடிக்கைகளுக்கு, நெருக்கடி நிலை எதிர்கொள்ளும் குழுவிற்கு அதிகாரம் உண்டு

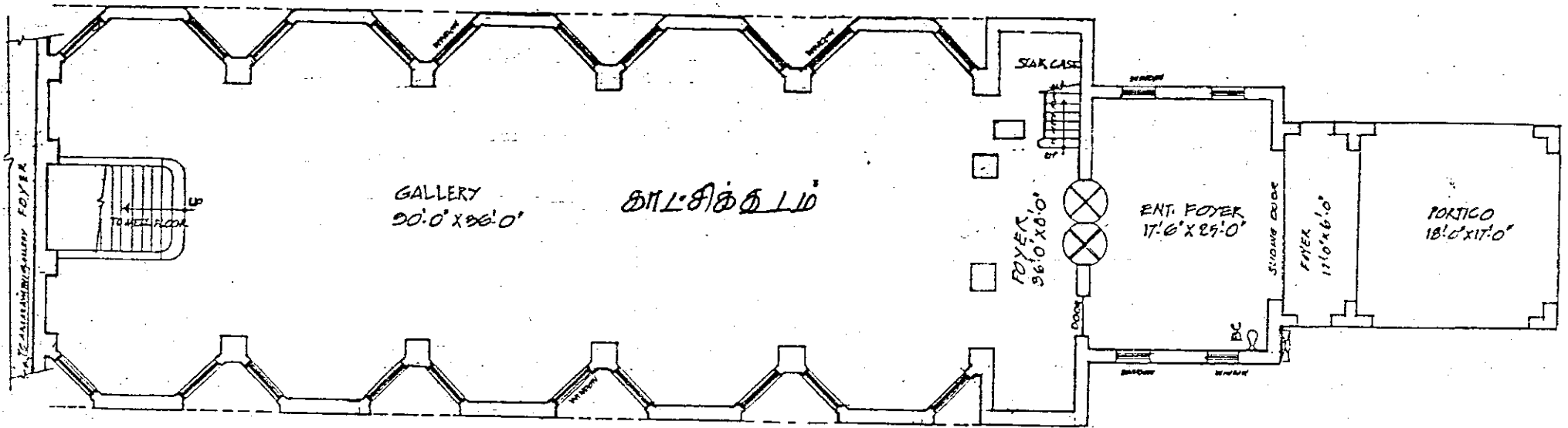
மாவட்ட அருங்காட்சியகத்திற்கான பேரழிவை காப்பதற்கான முன்னேற்பாட்டுத் திட்டம்:

தமிழ்நாட்டில் இருந்து மாவட்ட அருங்காட்சியகங்கள் உள்ளன. அனைத்து அருங்காட்சியகங்களிலும் மனிதரால் ஏற்படும் அழிவு மற்றும் இயற்கையால் ஏற்படும் பேரழிவிலிருந்து காப்பதற்கான ஏற்பாடுகள் செய்யப்பட்டுள்ளன. அனைத்து அருங்காட்சியகங்களிலும் தீ அணைப்பு கருவிகள் தயார் நிலையில் உள்ளன. அருங்காட்சியகக் காப்பாட்சியர்கள் நமது கலை மற்றும் பண்பாட்டுச் செல்வங்களைப் பேணிப் பாதுகாப்பதில் அனைத்து முன்னேற்பாட்டு நடவடிக்கைகளையும் மேற்கொண்டுள்ளனர்.



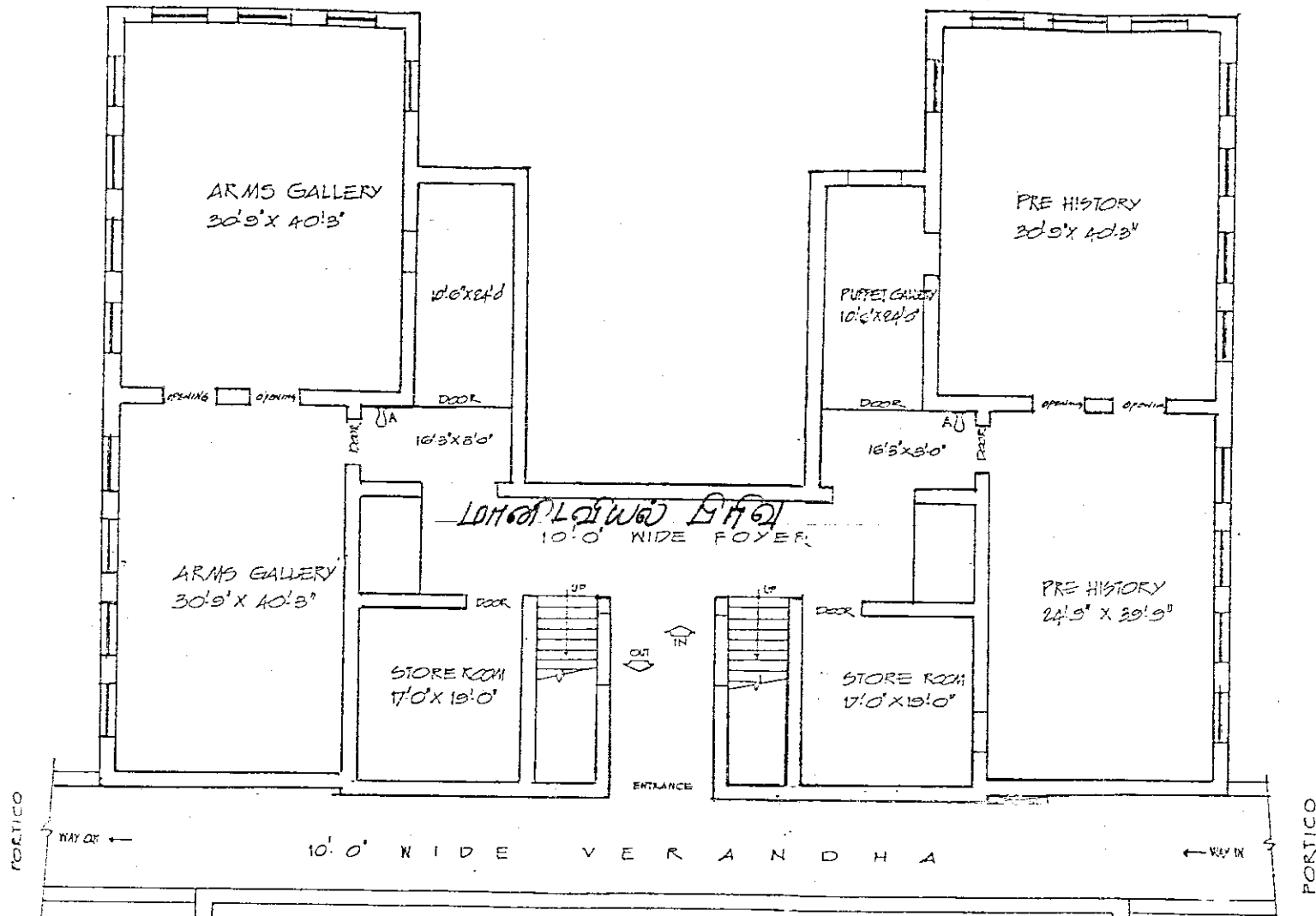






GROUND FLOOR-PLAN திட்ட தளம்

FIRE EXTINGUISHERS REFERENCE	<p>பெரிய திட்டம் பகுதி திட்டம் திட்டம்</p> <p>PLAN SHOWING THE EXISTING BUILDING (NEW EXTENTION BUILDING) IN GOVT. MUSEUM EGMORE, CHENNAI - 600 008.</p>	SCALE : 1/8" = 1'-0" (1:100)	<p>DESIGN &amp; DISPLAY SECTION GOVT. MUSEUM, EGMORE CHENNAI - 600 008</p>	
MAIN SWITCH	DATE : 4-11-00			
BC-D.C.P.	CURATOR :			
	DRAWING NO. :			



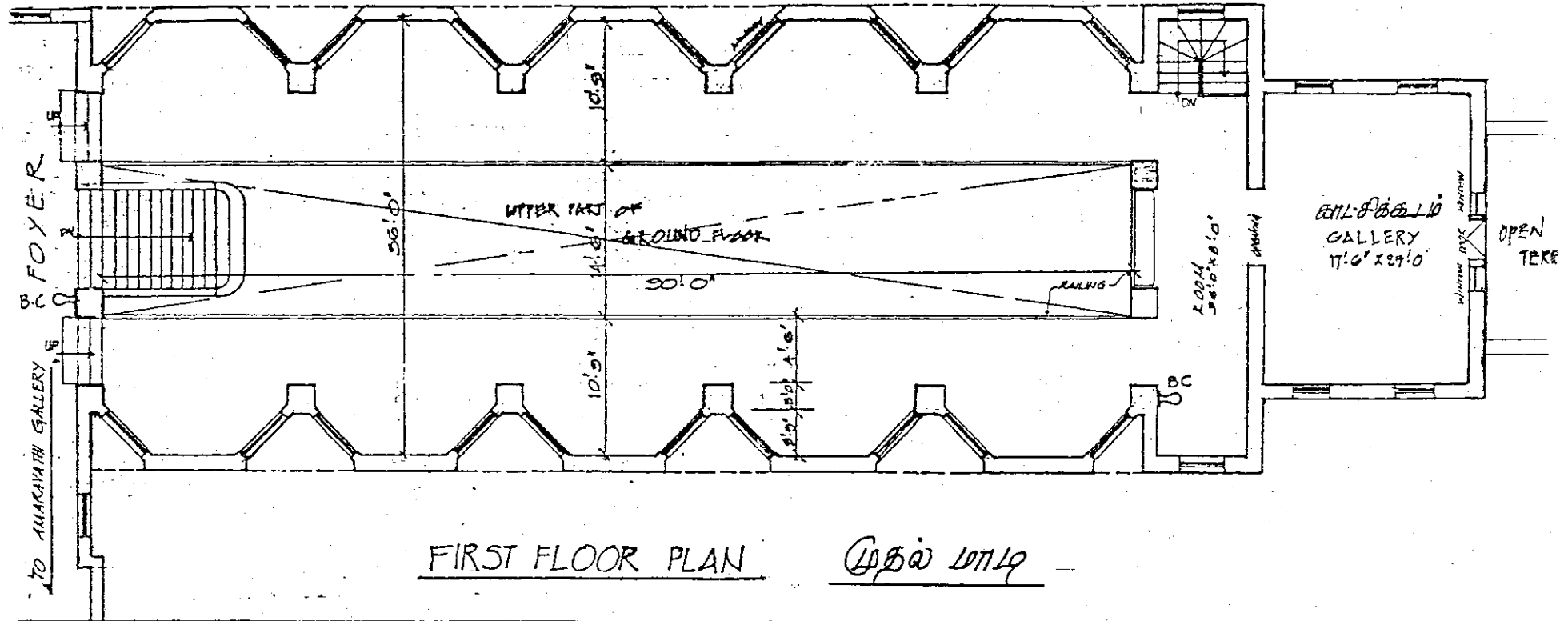
மெய்யகல்கள் வெறுப்புலி
தொழில் திட்டம்  
 MUSEUM THEATRE  
 GROUND FLOOR PLAN

FIRE EXTINGUISHERS REFERENCE	
	MAIN SWITCH
	WA WATER TAP

PLAN SHOWING THE  
 EXISTING BUILDING (FRONT-  
 BUILDING) IN GOVT. MUSEUM  
 EGMORE, CHENNAI- 600 008

SCALE: 1/8" = 1'-0" (1:120)
DRANN:
DATE: 7.02.2001
CURATOR

DESIGN & DISPLAY SECTION  
 GOVT. MUSEUM  
 EGMORE  
 CHENNAI- 600 008



FIRST FLOOR PLAN

முதல் மாடிக்

FIRE EXTINGUISHERS  
REFERENCE

KBC DCP  
MAIN SWITCH IN  
GROUND FLOOR

PLAN SHOWING THE EXISTING BUILDING  
(NEW EXTENTION BUILDINGS) \* GOVT. MUSEUM  
EGMORE, CHENNAI. 600 008

புதிய கட்டுமானங்களைக் கட்டி அதை  
முதல் மாடிக்

SCALE : 1/8" = 1'-0" (1:120)

DATE : 15-11-2000

CURATOR :

DESIGNER :

DESIGN & DISPLAY SECTION  
GOVT. MUSEUM, EGMORE  
CHENNAI - 600 008

